



Ondersteuningsplan 2015-2018

RSV Breda eo

Versie : 15 april 2015
OOGO gevoerd op: 14 april 2015
Instemming OPR : 9 juni 2015

INHOUDSOPGAVE

02	Inhoudsopgave	
04	Leeswijzer	
06	Voorwoord	
07	Hoofdstuk 1	Uitgangspunten, doelstellingen, visie en ambitie
07	1.1.	Uitgangspunten
07	1.2.	Uitwerking
09	1.3.	Missie
09	1.4.	Visie
10	1.5.	Rol van de ouders
11	Hoofdstuk 2	De organisatie van het samenwerkingsverband
11	2.1.	De rechtsvorm
11	2.2.	Bestuursmodel
12	2.3.	Medezeggenschap
12	2.4.	Visie op de organisatie
12	2.5.	De organisatie
14	Hoofdstuk 3	De regio in beeld
14	3.1.	De geografische indeling
14	3.2.	De scholen
14	3.3.	Bovenschoolse voorzieningen
15	3.4.	Plusvoorziening "de observatieklas"
16	3.5.	Constructie schoolprofielen
16	3.6.	Afspraken met PO, SO en MBO
17	Hoofdstuk 4	Toelating
17	4.1.	Inleiding
17	4.2.	Aanmeldperiode
19	Hoofdstuk 5	Ondersteuning
19	5.1.	Basisondersteuning
19	5.2.	Extra ondersteuning
19	5.3.	Procedure arrangements- of toelaatbaarheidsverklaring
20	5.4.	Het groeidocument als basis
20	5.5.	Procedure terugplaatsing vanuit vso
20	5.6.	Overzicht arrangementen
21	5.7.	De commissie ondersteuningstoewijzing
22	5.8.	Het aanvragen van een arrangement
22	5.9.	Bekostiging arrangementen
23	Hoofdstuk 6	Toelaatbaarheid voortgezet speciaal onderwijs
23	6.1.	Toelaatbaarheidsverklaringen voortgezet speciaal onderwijs cluster 3 en 4
23	6.2.	Voortgezet speciaal onderwijs cluster 1 en 2
24	6.3.	Bescherming persoonsgegevens
24	6.4.	Bewaartermijnen gegevens leerlingen

	Hoofdstuk 7	Inpassing lwoo en pro
26	7.1.	Inpassing in de ondersteuningsstructuur van RSV Breda
27	7.2.	Bekostiging lwoo en pro
27	7.3.	Procedure aanvraag lwoo- of pro-beschikking na 1-10-2015
28	Hoofdstuk 8	Voorkomen van thuiszitters
28	8.1.	Definitie van een thuiszitter
28	8.2.	Protocol voorkomen thuiszitters
28	8.3.	De verschillende partijen en hun rol
29	8.4.	De actietafel thuiszitters
30	Hoofdstuk 9	Personeel
31	Hoofdstuk 10	Relatie met gemeentelijke beleidsterreinen
32	Hoofdstuk 11	Kwaliteitszorg en –borging
32	11.1.	Inleiding
32	11.2.	Monitor
34	Hoofdstuk 12	Communicatie
34	12.1.	Inleiding
34	12.2.	Communicatiemiddelen
36	Hoofdstuk 13	Financieel perspectief
36	13.1.	Bekostigingssystematiek passend onderwijs
36	13.2.	Meerjarenbegroting: de aannames
37	13.3.	Meerjarenbegroting
39	13.4.	Toelichting op de projecten
40	13.5.	Het RSV Breda en het schoolmodel
40	13.6.	Geld volgt de leerling
41	13.7.	De groeibekostiging
41	13.8.	Overschrijding budgetten lichte en zware ondersteuning
42	Hoofdstuk 14	Afkortingen- en begrippenlijst

Bijlagen

44	1.	Deelnemende bevoegde gezagen
45	2.	Schoolprofielen
49	3.	Privacyreglement
55	4.	De relatie met cluster 1 en cluster 2
60	5.	Criteria voor lwoo en pro
61	6a.	Aanvraagformulier toelaatbaarheidsverklaring vso cluster 3 of 4
62	6b.	Aanvraagformulier arrangementsverklaring specifieke school

Inleiding

Het ondersteuningsplan is een wettelijke verplichting voor een samenwerkingsverband. Het is het centrale beleidsdocument van een samenwerkingsverband. Het voorliggende ondersteuningsplan van de "Stichting regionaal samenwerkingsverband Breda en omgeving" beschrijft de planperiode 2015-2018 en sluit daarmee aan bij het eerste ondersteuningsplan dat het overgangsjaar 2014-2015 beschrijft.

Hoofdstuk 1: uitgangspunten, doelstellingen, visie en ambitie

Hierin wordt de strekking van de wet- en regelgeving passend onderwijs beschreven. Zo ook de door de besturen geformuleerde missie en visie.

Hoofdstuk 2: de organisatie van het samenwerkingsverband

Overzicht van de deelnemende besturen, contactgegevens, en een schets van de uitvoeringsorganisatie.

Hoofdstuk 3: De regio in beeld

Dit hoofdstuk geeft een overzicht van de ondersteuningsstructuur zoals het bestuur dat voor ogen heeft. Een ondersteuningsstructuur die een passende onderwijsplaats moet bieden voor alle leerplichtige jongeren in het voortgezet en voortgezet speciaal onderwijs.

Hoofdstuk 4: toelating

Beschrijft de procedure van aanmelding en toelating.

Hoofdstuk 5: ondersteuning in het samenwerkingsverband

Hierin wordt aangegeven wat we verstaan onder de basisondersteuning (het ondersteuningsniveau dat door iedere school geleverd wordt) en extra ondersteuning. Ook worden er procedures beschreven om tot de gewenste ondersteuning te komen.

Hoofdstuk 6: toelaatbaarheidsverklaring

Een toelaatbaarheidsverklaring is een document dat nodig is voor de bekostiging van het voortgezet speciaal onderwijs.

Hoofdstuk 7: inpassing lwoo en pro

Hierin worden de contouren beschreven van de overheidsplannen met het leerwegondersteunend onderwijs en praktijkonderwijs. En de wijze waarop het RSV Breda voornemens is deze ondersteuningsvormen in te passen in de bestaande ondersteuningsstructuur.

Hoofdstuk 8: het voorkomen van thuiszitters

Een van de geformuleerde doelstellingen van Passend Onderwijs is het terugdringen van het aantal thuiszitters. Het RSV Breda staat op het standpunt dat er in principe geen thuiszitters kunnen zijn. Iedere school neemt zijn verantwoordelijkheid en voert de zorgplicht uit. Desalniettemin blijkt het noodzakelijk protocollen te ontwikkelen om thuiszitters te voorkomen.

Hoofdstuk 9: personeel

Door de stelselwijziging en als onderdeel daarvan het verdwijnen van de regionale expertisecentra (REC's) worden er afspraken gemaakt over de personele gevolgen ervan. Een overzicht van de beleidsvoornemens.

Hoofdstuk 10: Relatie met gemeentelijke beleidsterreinen

Het samenwerkingsverband voert Op Overeenstemming Gericht overleg (OOGO) met alle gemeenten in de regio. In hoofdstuk 10 worden de gezamenlijke belangen geschetst.

Hoofdstuk 11: kwaliteitszorg en –borging

Het samenwerkingsverband gaat meer verantwoordelijkheden krijgen die ook hoge eisen stellen aan de kwaliteitszorg en –borging. Zo zal een monitor ingericht worden om leerlingenstromen goed te kunnen volgen om tijdig tot eventuele beleidsbijstelling te komen. De Inspectie gaat ook toezicht houden op de samenwerkingsverbanden en heeft een toezichtskader ontwikkeld.

Hoofdstuk 12: Communicatie

In dit hoofdstuk wordt aangegeven hoe het RSV Breda denkt verantwoording af te leggen aan een aantal onderscheiden doelgroepen.

Hoofdstuk 13: Financieel Perspectief

Passend onderwijs brengt een nieuw (gesloten) bekostigingssysteem voor alle vormen van extra ondersteuning met zich mee. In dit hoofdstuk wordt die systematiek beschreven. Ook is er een meerjarenbegroting 2015-2018 opgenomen.

Hoofdstuk 14: Afkortingen- en begrippenlijst

Bijlagen:

1. Overzicht deelnemende bevoegde gezagen
2. De schoolprofielen
3. Privacyreglement
4. De relatie met cluster 1 en 2
5. De criteria voor lwoo en pro
- 6a. Aanvraagformulier toelaatbaarheidsverklaring vso
- 6b. Aanvraagformulier arrangementsverklaring specifieke school

Het voor u liggende ondersteuningsplan beschrijft de wijze waarop de gezamenlijke schoolbesturen in de regio vorm geven aan 'passend onderwijs'.

Onze ambitie "passend onderwijs voor iedere leerling" wordt nagestreefd door met elkaar sluitende afspraken te maken over de invulling van de zorgplicht. Een 'plicht' die wij als vanzelfsprekend ervaren en benaderen.

Dit ondersteuningsplan 2015-2018 beschrijft het beleid dat moet leiden tot het op grotere schaal toegankelijk maken van het reguliere onderwijs voor leerlingen met een extra ondersteuningsbehoefte. Alle deelnemende scholen nemen daarin graag hun verantwoordelijkheid en zij worden daarin ondersteund door het bestuur.

De vierjarige planperiode 2014-2018 is opgedeeld in het overgangsjaar 2014-2015 en de daarop volgende driejarige periode 2015-2018. Deze keuze is door het RSV Breda gemaakt, omdat in de loop van 2014-2015 twee aanpalende wetten, nl. de participatiewet en de Jeugdwet, tot politieke besluitvorming moesten leiden, hetgeen inmiddels ook is gebeurd. Daarmee zijn de contouren voor de volgende periode duidelijker geschetst. Hoewel de benodigde sturingsinformatie nog niet volledig beschikbaar is, wordt in dit ondersteuningsplan de invulling van "de stelselherziening passend onderwijs" in de regio Breda duidelijk zichtbaar. De drie ontwikkelingslijnen

- van indiceren naar arrangeren
- van curatief naar preventief
- van sectoraal naar intersectoraal en integraal

vormen de rode draad. Wij nemen de lezer graag mee in de ontwikkeling van een nieuwe manier van denken over onderwijs- en opvoedingsondersteuning en de wijze waarop de bevoegde gezagen in de regio daaraan vorm willen geven. Er is een samenhangend geheel van onderwijsvoorzieningen gerealiseerd. Voor alle leerlingen is er een passende onderwijsplaats waardoor eventuele thuiszitters voorkomen kunnen worden. Zoveel mogelijk leerlingen wordt – al dan niet met extra ondersteuning van de school of vanuit de jeugdhulp – in het reguliere, thuisnabije onderwijs een plaats geboden. Indien dat niet haalbaar is, dan is er een aantal meer specifieke onderwijsvoorzieningen waar een leerling onderwijs kan volgen. Onder het motto 'regulier waar kan, speciaal als het moet' kunnen leerlingen zo een ononderbroken onderwijs- en ontwikkelingsproces doorlopen.

De uitvoering van de beleidsvoornemens in dit ondersteuningsplan 2015-2018 worden nader uitgewerkt in de (school)jaarplannen, waarvan het jaarplan 2015-2016 het eerste zal zijn..

Van dit ondersteuningsplan is een publieksvriendelijke samenvatting beschikbaar die aan de scholen wordt aangeboden ter verspreiding onder hun ouders en leerlingen op de wijze die bij die school past.

Graag bedank ik een ieder die de afgelopen periode heeft meegedacht en meegewerkt om de inhoud van dit ondersteuningsplan te ontwikkelen.

April 2015
L.C.J.M. Oomen
Voorzitter dagelijks bestuur

1.1 Uitgangspunten

Passend onderwijs houdt in dat elke leerling het onderwijs en de ondersteuning krijgt dat past bij wat hij nodig heeft. Essentiële vragen daarbij zijn: wat heeft deze leerling nodig, wie zijn daarbij betrokken en op welke wijze wordt de organisatie ingericht? Bij de beantwoording van deze vragen speelt het samenwerkingsverband een belangrijke faciliterende, coördinerende en toezichhoudende rol. Een goede kwaliteit van het onderwijs en een integrale samenwerking met de jeugdhulp zijn doorslaggevend. Onder onderwijskwaliteit wordt het geheel van eigenschappen verstaan, dat mede bepaald wordt door de realisatie van kerndoelen en eindtermen, ontwikkelingsdoelen, normen en waarden. Het RSV Breda hanteert daarbij de volgende uitgangspunten:

- een sterke basis: goed onderwijs, speciaal onderwijs waar noodzakelijk: diplomagericht traject (vervolgonderwijs), arbeidsmarktgericht of dagbesteding (maatschappelijke participatie);
- planmatig werken aan kwaliteitsverbetering;
- er wordt gewerkt vanuit een integrale en handelingsgerichte werkwijze;
- in samenwerking met de partners uit de jeugdhulp wordt ingezet op één kind, één gezin, één plan, één regisseur;
- sterke positionering van de ouders, met inachtneming van wederzijdse verantwoordelijkheid.

In het wettelijk kader Passend Onderwijs worden de doelstellingen van het samenwerkingsverband als volgt beschreven: het samenwerkingsverband realiseert een samenhangend geheel van ondersteuningsvoorzieningen binnen en tussen de scholen en wel zodanig dat leerlingen een ononderbroken ontwikkelingsproces kunnen doormaken en leerlingen die extra ondersteuning behoeven een zo passend mogelijke plaats in het onderwijs krijgen. Het samenwerkingsverband zet zich maximaal in om te voorkomen dat leerlingen thuis komen te zitten.

1.2 Uitwerking

Preventie en interventie

Het vertrekpunt voor de scholen van het RSV Breda is kwalitatief goed onderwijs waarin opbrengstgericht werken centraal staat. Op weg naar het diploma hebben veel leerlingen een zekere mate aan ondersteuning nodig. Veel moeilijkheden zijn echter van voorbijgaande aard. Die kunnen tamelijk gemakkelijk opgelost worden, meestal op basis van een algemeen herkenningsspatroon. De dialoog met leerling en ouders is gebaseerd op een combinatie van het verzamelen van feiten en een professioneel inlevingsvermogen.

Het ondersteuningsaccent bij deze leerlingen ligt op preventie en licht curatieve interventies. Er zijn echter ook problemen die het toekomstperspectief van jongeren in de weg staan. Bij leerlingen met een complexe ondersteuningsvraag is vaker verdiept onderzoek noodzakelijk. Daarmee wordt de grens van preventie overschreden en neemt de urgentie om te interveniëren toe. Het schoolbeleid ten aanzien van preventie en licht curatieve interventies, de basisondersteuning en extra ondersteuning staat vermeld in het schoolondersteuningsprofiel. Omdat het samenwerkingsverband de scholen hierin faciliteert, zijn de resultaten daarvan onderdeel van de kwaliteitszorg van het samenwerkingsverband (monitor op de meetbare opbrengstverwachtingen). De hoofddoelstelling blijft de terugdringing van het aantal thuiszitters.

Basisondersteuning en extra ondersteuning

Een doel van passend onderwijs is de preventieve aanpak in het reguliere onderwijs verder te versterken. Het is dus noodzakelijk flink te investeren in de basisondersteuning, de ondersteuning die iedere school biedt. Hieronder verstaan we onder andere een ambitieus onderwijsaanbod, een stevig men-

toeraat en goed klassenmanagement. Daarnaast bevat de basisondersteuning een aantal licht curatieve interventies, zoals bijvoorbeeld RT, sociale vaardigheidstraining en compenserende maatregelen voor leerlingen met een dyslexieverklaring.

Als de leerlingen in onvoldoende mate profiteren van deze preventie maatregelen en de licht curatieve interventies, zijn zij gebaat bij extra ondersteuning. Deze sluit zeer nauw aan bij de ondersteuningsbehoefte. Bij leerlingen met een complexere ondersteuningsvraag is handelingsgerichte diagnostiek nodig. Het is de bedoeling dat de problemen aangepakt worden in de primaire contexten: gezin en school. Binnen de school is een aantal interventies beschikbaar op maat, zoals verwoord in het schoolondersteuningsprofiel. Lukt het niet een leerling binnen de eigen school een optimale ondersteuning aan te bieden, dan voorziet het samenwerkingsverband in de mogelijkheid gebruik te maken van onderwijsarrangementen zoals de locaties voor specifiek vmbo, en bovenschoolse voorzieningen als rebound en observatieklas (plusvoorziening). In geval deze ondersteuning niet de juiste setting is om de problemen aan te pakken, vindt aanmelding plaats bij een zeer gespecialiseerde school in het voortgezet speciaal onderwijs (VSO).

Schakelmomenten

Er zullen schakelmomenten blijven. Van basisondersteuning naar extra ondersteuning, naar bovenschoolse plaatsing, met verwijzing naar het VSO als laatste stap. De beweging terug naar "lichter als het kan" wordt gestimuleerd in het beleid van RSV Breda .

Onderwijsarrangementen

De basisondersteuning is toereikend voor een zeer groot deel van de leerlingenpopulatie. Een relatief klein percentage leerlingen is aangewezen op extra ondersteuning in het voortgezet speciaal onderwijs. Voor de groep leerlingen daartussenin is een tijdelijke opname in specifieke of bovenschoolse onderwijsarrangementen de oplossing. Dergelijke maatregelen hebben altijd een tijdelijk karakter. De ondersteuning is zoveel mogelijk thuisnabij.

Relatie met jeugdhulp

Schoolproblemen gaan dikwijls gepaard met problematiek in de thuissituatie. Samenwerkingsverband Breda e.o. staat een integrale aanpak voor. Een integrale aanpak in samenwerking tussen jeugdhulp en onderwijs met het accent op empowerment bij de opvoeders in het gezin. De school wordt gezien als vindplaats en werkplaats voor jongeren met uiteenlopende problematiek. De ontwikkeling van sociale wijkteams en de Centra voor Jeugd en Gezin moet daarom resulteren in een nauwe aansluiting bij de ondersteuningsstructuur van elke school. Ondersteuning wordt ingezet volgens het principe van één kind - één gezin- één plan – één regisseur. Doel van passend onderwijs is immers dat een leerling zich zo goed mogelijk kan ontwikkelen in zijn schoolloopbaan. Het plan om de jongere integraal een optimale ondersteuning te bieden komt tot stand in overleg met ouders en kernpartners. Zo gewoon en dichtbij mogelijk. Bij een combinatie van problemen thuis en op school wordt zowel op school als in het gezin hulp ingezet. Door dit plan gezamenlijk met alle partners te maken en relevante informatie zorgvuldig te delen, kan ondersteuning tijdig en gelijktijdig worden ingezet en het aantal verschillende hulpverleners zoveel mogelijk worden beperkt. Voor leerlingen en ouders heeft het werken met één plan het grote voordeel dat zij hun verhaal niet steeds opnieuw moeten vertellen, dat diagnoses niet overgedaan hoeven worden, dat voor iedereen duidelijk is welke professionals betrokken zijn en samenwerken en dat duidelijk is wie het eerste aanspreekpunt is voor kind en gezin. Het RSV Breda verwacht van de gemeenten dat ook zij hun verantwoordelijkheid hierin nemen en de nodig geachte jeugdhulp bekostigen.

Versterken van de positie van de ouders

Schoolbesturen hebben zorgplicht voor de leerlingen die extra ondersteuning nodig hebben. Dat kan bestaan uit het bieden van extra ondersteuning op de school waar de leerling is aangemeld of het zorgdragen voor plaatsing op een andere school in het regulier of speciaal onderwijs. Ouders worden bij dit proces nauw betrokken. De scholen werken samen om de plaatsing, c.q. de doorverwijzing zo

soepel mogelijk te laten verlopen. Het samenwerkingsverband kan daarbij adviseren en bemiddelen. In het geval van plaatsing in het voortgezet speciaal onderwijs geeft het samenwerkingsverband een toelaatbaarheidsverklaring af. In het geval van plaatsing in een specifiek traject geeft het samenwerkingsverband een arrangementsverklaring daarvoor af.

Samenwerken met cluster 1 en 2

Het (voortgezet) speciaal onderwijs is onderverdeeld in vier zogenaamde clusters. Cluster 1-onderwijs is bedoeld voor kinderen met een visuele beperking. Onder Cluster 2 verstaan we scholen voor dove en slechthorende kinderen en kinderen met een communicatieve beperking. Cluster 3-scholen zijn bedoeld voor zeer moeilijk lerende kinderen, kinderen met een lichamelijke handicap en langdurig somatisch zieke kinderen. Cluster-4-onderwijs is bedoeld voor kinderen met gedrags- en psychiatrische stoornissen.

De cluster 3 en 4 voorzieningen maken deel uit van het samenwerkingsverband. Dat geldt niet voor cluster 1 en 2. Deze zijn beide landelijk georganiseerd. Het RSV Breda onderhoudt contacten met vertegenwoordigers van beide clusters met het doel afstemming te bereiken op die beleidspunten waar dat door een van beide partijen gewenst is.

1.3 Missie

Het RSV Breda en de daarin participerende schoolbesturen streven naar optimale onderwijskansen en doen daarbij recht aan de onderwijsbehoeften van ieder individueel kind in de vastgestelde regio (VO 3003).

1.4 Visie

Passend onderwijs betekent dat iedere leerling het onderwijs en de ondersteuning krijgt waar hij of zij recht op heeft. Centraal staat de vraag: wat heeft een leerling nodig, hoe kan dat worden georganiseerd en wie zijn daarvoor nodig? Goed onderwijs is de basis voor passende ondersteuning. Kwalitatief goed onderwijs betekent goede prestaties, aandacht voor talentontwikkeling, opbrengstgericht werken, goed klassenmanagement, kunnen omgaan met verschillen en een professionele, lerende cultuur. Uitgangspunt is dat alle kinderen en jongeren zorg en aandacht nodig hebben en ouders voor de opvoeding de eerste verantwoordelijken zijn.

Onderwijs en onderwijsondersteuning zijn onlosmakelijk met elkaar en met de opvoeding verbonden. Vanuit dit brede perspectief wordt specialistische en toegankelijke ondersteuning voor kinderen die dit nodig hebben binnen Passend Onderwijs op een vernieuwende manier vorm gegeven.

Een veilige en gezonde omgeving, goed onderwijs en passende zorg en ondersteuning dragen bij aan een succesvolle schoolloopbaan. Ieder kind moet de gelegenheid krijgen zich binnen zijn/haar mogelijkheden ten volle te ontplooien in een schoolklimaat van hoge verwachtingen. De inzet van de schoolbesturen van het RSV Breda op dit gebied moet resulteren in de volgende maatschappelijke resultaten:

- meer jongeren behalen een startkwalificatie;
- meer jongeren verwerven duurzaam een inkomen uit arbeid;
- meer jongeren participeren actief in de samenleving.

Deze resultaten zijn alleen haalbaar als voorzieningen voor jeugd en onderwijs structureel en doelgericht samenwerken.

Het RSV Breda realiseert passend onderwijs door een dekkend onderwijscontinuüm in te richten. Daarbij is sprake van een flexibele inrichting van onderwijsondersteuning, met als vertrekpunt: regulier waar kan, speciaal als het moet. Het onderwijscontinuüm bestaat uit scholen voor voortgezet onderwijs en voortgezet speciaal onderwijs. Daarnaast richt het RSV Breda een bovenschoolse voorziening (met eventuele meerdere uitvoeringslocaties in), waar leerlingen tijdelijk kunnen verblijven in-

dien daar aanleiding toe is. Deze bovenschoolse voorziening wordt zo klein mogelijk gehouden. Door de vorming van dit educatieve netwerk kunnen alle aangesloten scholen voldoen aan hun zorgplicht. De scholen hebben allen hetzelfde niveau van basisondersteuning en vullen elkaar – zichtbaar in hun schoolondersteuningsprofiel – aan in extra geboden ondersteuning.

Het RSV Breda biedt alle kinderen adequaat onderwijs aan, dat bij voorkeur thuis nabij wordt gerealiseerd. Als dit niet kan op de school van aanmelding wordt gezocht naar een passende plaats op een andere school. Geen kind valt tussen wal en schip.

Er wordt door de scholen samengewerkt met ketenpartners om indien nodig ondersteuning te kunnen bieden wanneer de onderwijsontwikkeling stagneert. De scholen stellen met partners in de jeugdzorg onderwijs-ondersteuningsarrangementen samen voor die kinderen die dat nodig hebben. Een goede afstemming met de jeugdzorginstellingen c.q. de gemeenten die verantwoordelijk worden voor de jeugdzorg, is daarvoor noodzakelijk.

Ook vindt er afstemming plaats met het PO, SO, MBO en HBO om te komen tot doorlopende arrangementen.

1.5 Rol van de ouders

De scholen van het RSV Breda richten zich op de unieke eigenschappen, interesses en mogelijkheden van iedere leerling. Ook als er sprake is van speciale onderwijs-behoefte en extra onderwijs-ondersteuning wordt uitgegaan van de mogelijkheden en de sterke kanten van leerlingen. Ouders en verzorgers zijn goed op de hoogte van de mogelijkheden en talenten van hun kind. Daarom hebben zij niet alleen vertrouwen in de capaciteiten en mogelijkheden van het kind zelf, maar ook in hun eigen mogelijkheden om het beste uit hun kind te halen. Op basis van dit vertrouwen werken de scholen van het RSV Breda actief samen met ouders en verzorgers. Zij zien ouders en verzorgers als hun belangrijkste samenwerkingspartners.



Hoofdstuk 2 De organisatie van het Samenwerkingsverband

2.1. Rechtsvorm

Het RSV Breda is een stichting waarin alle schoolbesturen met tenminste één locatie in de vastgestelde regio participeren. De regio is door het Ministerie van OCW bij wet vastgelegd en staat bij DUO geregistreerd met het nummer 30-03. Op 4 juli 2013 passeerde de statuten de notaris en werd de naam vastgelegd: Stichting Regionaal Samenwerkingsverband Voortgezet Onderwijs Breda en omgeving.

Per 1-8-2014 zijn er 11 schoolbesturen die een vestiging hebben in de regio van het RSV Breda. Daarnaast hebben er 2 schoolbesturen voor VSO gebruik gemaakt van de mogelijkheid tot opting-in. Zij hebben geen vestiging in de regio 30-03, maar bieden wel onderwijs aan leerlingen die woonachtig zijn in de regio 30-03. Alle 13 schoolbesturen hebben een aansluitingsovereenkomst getekend.

Het samenwerkingsverband voldoet daarmee aan de wettelijke eisen, zoals vastgelegd in artikel 17a, lid 4, 2 en 5 (verplichte rechtsvorm, aansluiting bevoegde gezagen).

Het accent binnen dit samenwerkingsverband wordt gelegd op een zich ontwikkelende netwerkstructuur. Onderlinge verbondenheid, samenwerking en afstemming zijn belangrijke sleutelbegrippen. Vandaar dat zij een voorstander is van korte lijnen en directe contacten.

Beseft wordt dat de komende jaren nog veel in ontwikkeling is en dat een aantal zaken nog verder ingericht moeten worden. Maar op grond van de keuze voor dit bestuursmodel lijken er voldoende garanties te zijn voor een sterke basis van samenwerken en communicatie.

Naam	: Stichting RSV Breda en omgeving
Post- en bezoekadres	: Ridderstraat 34, 4902 AB Oosterhout (NB)
Telefoon	: 076 – 560 77 77
Bestuursnummer (DUO)	: 21604
BRIN-nummer:	: VO3003
RVC-nummer	: 8
E-mail-adres	: info@rsvbreda.nl
Twitter/account	: RSVBreda
OPDC/Reboundlocaties	: Liniestraat 111, Breda : Mechelaarstraat 17, Oosterhout (NB)
Plusvoorziening	: Groene Woud 2, Breda

2.2. Bestuursmodel

Op 4 juli 2013 is door deze besturen de “Stichting Regionaal Samenwerkingsverband Breda en omgeving” opgericht. Als bestuursmodel is gekozen voor een one-tier-model. Hierbinnen is er sprake van 1 orgaan: het bestuur. Binnen dit ene bestuur, gevormd door de afgevaardigden van de aangesloten schoolbesturen, zijn specifieke clusters van taken toebedeeld aan categorieën van bestuursleden, namelijk: toezicht houden (algemeen bestuur) OF besturen (dagelijks of uitvoerend bestuur). Daarmee wordt invulling gegeven aan de Code Goed Bestuur. Geen van de bestuursleden wordt apart bezoldigd voor het uitoefenen van deze functie.

2.3. Medezeggenschap

Het Samenwerkingsverband kent de Ondersteuningsplanraad als medezeggenschapsorgaan. Deze OPR heeft 16 leden, waarvan 8 leden deel uitmaken van de geleding "personeel", 4 leden komen uit de geleding "ouders" en 4 leerlingen vormen de geleding "leerlingen".

De eerste ondersteuningsplanraad is in de derde week van januari 2014 gekozen door de MR-leden van de aangesloten scholen. Voorafgaande aan deze verkiezing en de oprichting van de eerste ondersteuningsplanraad heeft een klankbordgroep samen met het bestuur het statuut, reglement en huiselijk reglement voorbereid. In de eerste vergadering van de ondersteuningsplanraad zijn deze documenten formeel vastgesteld door de ondersteuningsplanraad.

2.4. Visie op de organisatie

Het RSV Breda kiest ervoor een zo klein mogelijke uitvoeringsorganisatie in te richten. Het beleid is erop gericht dat er zoveel mogelijk geld ten goede komt aan de leerlingen. Er is gekozen voor een actief, dagelijks bestuur. Deze bestuursleden zijn onbezoldigd voor de specifieke rol die ze hebben binnen het samenwerkingsverband.

2.5. De organisatie

In het RSV Breda is een aantal organisatieonderdelen te benoemen die ieder hun eigen rol hebben in de beleidscyclus:

1. Het bestuur: 11 leden. Het bestuur bestaat uit een dagelijks bestuur en een algemeen bestuur. De voorzitter van het algemeen bestuur is ook de voorzitter van het bestuur.

2. Dagelijks bestuur: het uitvoerend bestuur. Geeft leiding aan de dagelijkse gang van zaken in het samenwerkingsverband. (4 leden)

3. Algemeen bestuur: houdt toezicht op het uitvoerend bestuur. (7 leden)

Onderlinge verhoudingen, taken en bevoegdheden, inclusief het toezichtskader, zijn statutair vastgelegd.

4. Directeur: stuurt de organisatie aan onder verantwoordelijkheid van het dagelijks bestuur. De directeur is vanuit zijn functie bestuurder van de Stichting Rebound.

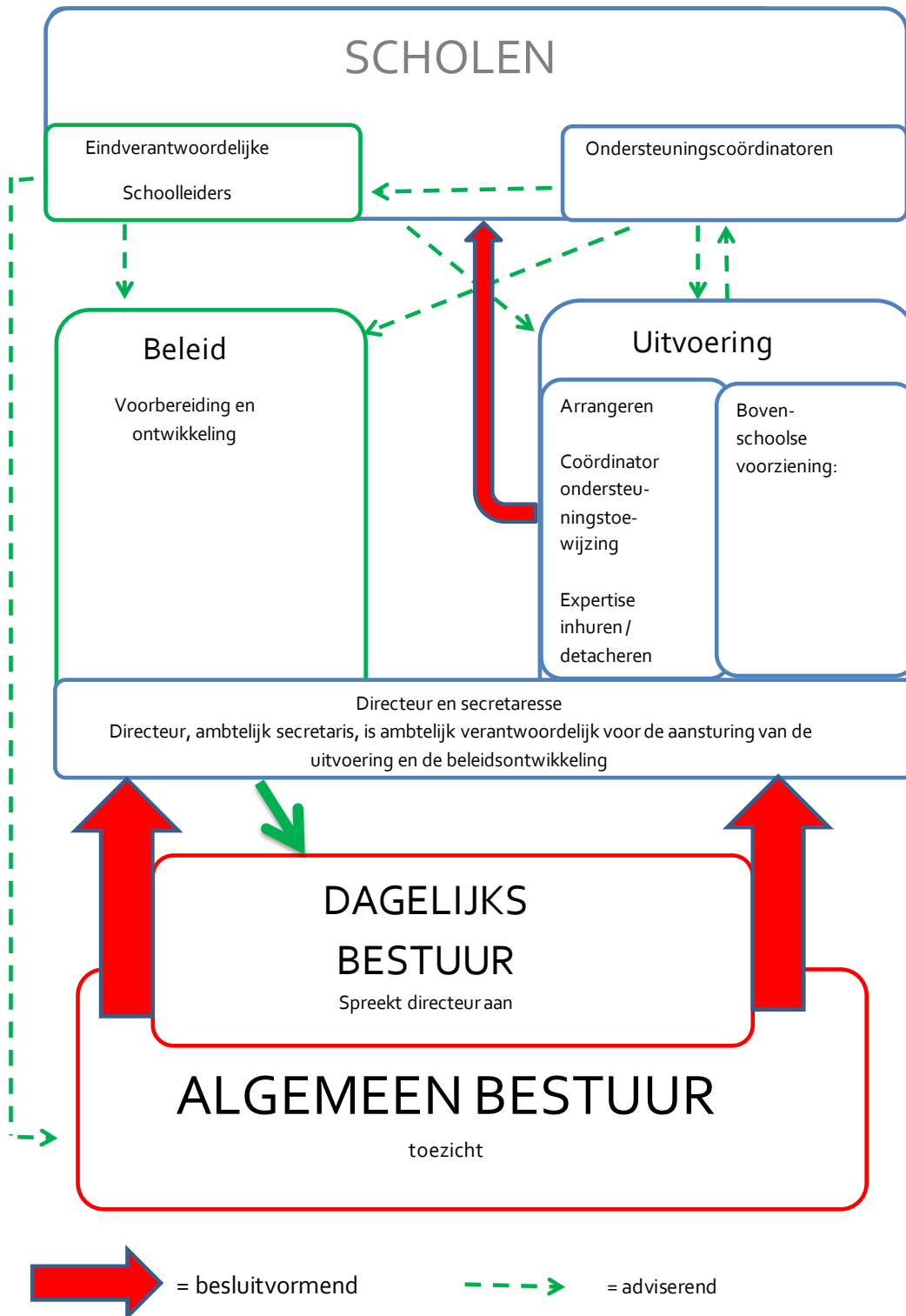
5. Commissie ondersteuningstoewijzing: voert het beleid ten aanzien van de afgifte van arrangementen uit. De commissie staat onder voorzitterschap van de Coördinator Ondersteuningstoewijzing.

6. Schoolleidersoverleg: adviseert het dagelijks bestuur over beleidsvoornemens. Het schoolleidersoverleg bestaat uit 34 leden (1 lid per deelnemende school) en staat onder voorzitterschap van de directeur.

7. Overleg ondersteuningscoördinatoren: overlegorgaan waarin alle 34 scholen op operationeel niveau zijn vertegenwoordigd. Dit overleg levert input voor de beleidsvoornemens. Het overleg van de ondersteuningscoördinatoren staat onder voorzitterschap van één van de schoolleiders.

8. Kenniskringen: ter versteviging van de onderlinge samenhang en het zichtbaar maken van het samenwerkingsverband in de scholen wordt er – afhankelijk van de behoefte van de scholen - een aantal kenniskringen ingericht. Hierbij wordt aansluiting gezocht met het swv PO3003. Via voortgangsgesprekken met de directeur is er een rol weggelegd in de beleidsvoorbereiding.

Schematische weergave uitvoeringsorganisatie:



3.1. Regio-indeling

De regio van het RSV Breda is geregistreerd bij DUO met het nummer VO30-03 en omvat de gemeenten Breda, Etten-Leur, Rucphen, Zundert, Baarle-Nassau, Alphen-Chaam (m.u.v. postcode 5131), Gilze-Rijen, Oosterhout, Drimmelen en Geertruidenberg. Postcode 5131 betreft de kern Alphen die ingedeeld is bij het samenwerkingsverband Tilburg (VO30-04). Deze regio is nagenoeg gelijk aan die van het voormalige RSV Breda. Zoals ook in dat voormalige RSV Breda gebruikelijk is, wordt er gewerkt met drie subregio's: rondom Etten-Leur, rondom Oosterhout en rondom Breda. Ieder van deze subregio's heeft een eigen bestuurlijke en inhoudelijke "couleur locale".

3.2. De scholen

In de toekomst kent het RSV Breda drie niveaus in de ondersteuningsstructuur:

1. Het reguliere onderwijs: de scholen hebben hun basisondersteuning en gezamenlijk wordt er gewerkt naar een ophoging van de basisondersteuning waardoor leerlingen beter en langer in het regulier onderwijs kunnen blijven.

2. Het voortgezet speciaal onderwijs: in deze vorm van onderwijs vindt specialistische ondersteuning plaats. Deze specialistische ondersteuning wordt betaald vanuit de extra bekostiging die de school ontvangt boven de basisbekostiging die voor iedere leerling ontvangen wordt. Er zijn drie bekostigingscategorieën, de bedragen worden jaarlijks landelijk vastgesteld.

De noodzaak van de plaatsing op een vso-school moet aanwezig zijn. Voordat een leerling toegelaten kan worden moet er door het samenwerkingsverband een toelaatbaarheidsverklaring afgegeven worden. Dit document heeft een vso-school nodig om een ingeschreven leerling bekostigd te krijgen op vso-niveau. Een dergelijke tlv geeft niet automatisch recht op een plaats. De toelating tot de school is en blijft de bevoegdheid van het Bevoegd Gezag.

3. Tussen het reguliere onderwijs en het voortgezet speciaal onderwijs bevinden zich meerdere specifieke scholen. In deze scholen volgen leerlingen onderwijs in een specifieke setting. De leerlingen hebben extra ondersteuning nodig, maar minder specialistisch dan in een vso-school.

De extra ondersteuning wordt betaald vanuit de extra bekostiging die een leerling met zich meebrengt boven de basisbekostiging die voor iedere leerling ontvangen wordt. Er zijn geen landelijk vastgestelde bedragen voor de extra ondersteuning. Het RSV Breda stelt deze zelf vast.

Specifieke scholen kunnen:

- aparte scholen zijn (zoals De Ronde en Christoffel; beiden zijn diplomagericht);
- een herkenbaar traject verbonden aan een school; diplomagericht;

In zowel het VSO als in de specifieke scholen is het onderwijs en de geboden ondersteuning gericht op terugkeer naar het reguliere onderwijs, tenzij de onderwijsbehoefte van de leerling die terugkeer niet toestaat. In dat geval blijft de leerling op de specifieke school. Ook kan er van daaruit doorverwezen worden naar het vso. Het onderwijs in de specifieke scholen is gericht op diplomering of realisatie van een ononderbroken leerweg naar het vervolgonderwijs.

3.3. Bovenschoolse voorzieningen: orthopedagogisch didactisch centrum (opdc) en plusvoorziening

Het RSV Breda e.o richt een orthopedagogisch didactisch centrum in. Dit opdc wordt een vraaggestuurde, flexibele netwerkorganisatie waarbij de leerling (en zijn ondersteuningsbehoefte) centraal staat. Het opdc is bedoeld voor leerlingen die tijdelijk een traject buiten de eigen school nodig hebben, maar die niet noodzakelijk zijn aangewezen op voortgezet speciaal onderwijs. Toeleiding naar het opdc verloopt via de Commissie Ondersteuningstoewijzing. Deze plaatst in overleg met de school van herkomst de leerling in een arrangement op en in overleg met een van de deelnemende scholen of in de fysieke locatie van het opdc.

Doel is dat de leerling na uiterlijk twee jaar terug gaat naar de reguliere school. Gedurende de plaatsing blijft de leerling ingeschreven op de reguliere school, maar volgt onderwijs op het opdc. De school waar de leerling is ingeschreven, stelt voor deze leerlingen een ontwikkelingsperspectief op. Hierin wordt geformuleerd wat het doel is van de plaatsing in het opdc en ook voor hoe lang de leerling naar het opdc gaat, of dat voltijd of deeltijd is, etc.

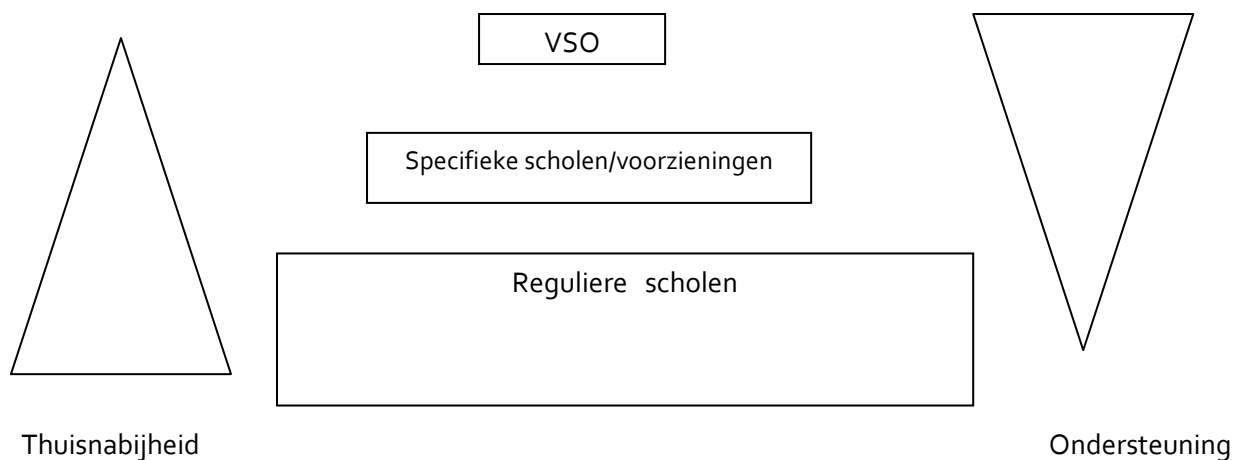
Het opdc wordt zo klein mogelijk gehouden. Door het in toenemende mate versterken van de ondersteuningsstructuur op de deelnemende scholen moet het opdc op termijn overbodig worden.

3.4. Plusvoorziening "de observatieklas"

Een plusvoorziening is een combinatieprogramma van zorg en hulpverlening, onderwijs en (indien nodig) arbeidstoeleiding. Een plusvoorziening is bedoeld voor "overbelaste jongeren": zij beschikken in principe over de capaciteiten om hun schoolloopbaan met minimaal een startkwalificatie af te sluiten, maar lopen door een opeenstapeling van problemen (gedragsproblemen, psychische problemen, instabiele thuissituatie, schulden en criminaliteit in de directe omgeving) een groot risico op zowel school- als maatschappelijke uitval. Vanaf 2012 is de subsidie voor plusvoorzieningen structureel en ondergebracht in de vsv-regiomiddelen. Dit is een bundeling van de huidige middelen voor 'onderwijsprogramma's' en de middelen voor 'plusvoorzieningen'.

De Rotonde in Breda voert onder de naam "observatieklas" deze plusvoorziening uit voor de regio Breda.

- In schema:



3.5. Constructie schoolondersteuningsprofielen

De schoolondersteuningsprofielen vormen de basis van het samenwerkingsverband. In het schoolondersteuningsprofiel beschrijft de school welke vormen van extra ondersteuning geboden wordt. Dit profiel van de scholen is nog voortdurend in beweging. De scholen streven naar oprekking van de basisondersteuning en de verbreding van de extra ondersteuningsmogelijkheden.

Om die reden zijn de individuele ondersteuningsprofielen van de scholen niet opgenomen in dit ondersteuningsplan, maar zijn de actuele profielen terug te vinden op de website van het RSV Breda eo: www.rsvbreda.nl/vo/. Op deze website is ook de basisondersteuning in te zien. Dat is de ondersteuning die op iedere school van het samenwerkingsverband aangeboden wordt.

3.6. Afspraken met PO, SO en MBO

Het RSV Breda heeft frequent overleg met het Samenwerkingsverband Primair Onderwijs 30-03, Optimale Onderwijs Kans, en het MBO over een effectieve overdracht van leerlingen naar een andere sector, school of opleiding.

De algemene intentie van de beide samenwerkingsverbanden is dat - conform de doelstellingen en de ambitie van passend onderwijs- gestreefd wordt naar een vergroting van de deelname van leerlingen met ondersteuningsvragen in het regulier onderwijs.

Beide samenwerkingsverbanden streven naar doorlopende leer- en ontwikkelingslijnen van po naar vo en stemmen hun beleid daar waar mogelijk op elkaar af. Zo zijn er gezamenlijk afspraken gemaakt over

- procedure overgang van bao naar vo, inclusief warme overdracht;
- procedure overgang so en sbo naar vo, inclusief begeleidingstraject;
- gebruik van eenzelfde instrument (groeidocument) om de onderwijsbehoefte van een leerling in beeld te brengen;
- een jaarlijkse ontmoetingsmiddag voor leerkrachten bovenbouw po en mentoren onderbouw vo;
- voortzetting compenserende en dispenserende maatregelen voor leerlingen met dyslexie.

In de komende beleidsperiode zullen bovenstaande afspraken gecontinueerd worden en zijn er onder meer plannen voor het toegankelijk maken van bovenschoolse voorzieningen voor po en vo.

Ook wordt het OOGO gevoerd door de beide samenwerkingsverbanden gezamenlijk met de elf betrokken gemeenten.

De samenwerking met het MBO krijgt gestalte in het bovenschoolse Plusloket, waar 'plusleerlingen' van de RMC-regio 34 besproken worden door vertegenwoordigers van de drie plusvoorzieningen in de RMC-regio en de MBO-instellingen.

De aanpak van voortijdig schoolverlaters en (vanaf 2017) de aanpak van kwetsbare jongeren wordt afgestemd in de zogenoemde 'regiegroep vsv' van de RMC-regio 34. In deze regiegroep zijn de regionale samenwerkingsverbanden vo en de twee mbo-instellingen uit de RMC-regio (ROC West-Brabant en De Rooi Pannen) vertegenwoordigd, evenals de gemeenten uit diezelfde regio.

4.1. Inleiding

Het RSV Breda draagt er zorg voor dat iedere leerling die zich op een van de scholen aanmeldt, een passende plaats op een van de door het Rijk bekostigde scholen aangeboden wordt. Dit kan een school in de eigen regio zijn, maar kan ook een school met bijzondere expertise van buiten de regio zijn. Het toelaten en verwijzen van een leerling is te allen tijde voorbehouden aan het Bevoegd Gezag van een school.

4.2. Aanmeldperiode

De scholen van RSV Breda hechten er aan een zorgvuldig aanmeldtraject voor bijzondere groepen leerlingen uit te zetten. Dit aanmeldtraject behelst een langere periode dan de wettelijke termijn van 6 weken, uit te breiden met maximaal 4 weken tot 10 weken. Om deze ruimte te creëren stelt het RSV Breda jaarlijks een datum vast waarop de eerste aanmelding van een leerling formeel plaatsvindt. Doorgaans is dit de vrijdag van de tweede week van maart. In die week hebben alle scholen voor voortgezet onderwijs hun centrale aanmeldavond(en). De vrijdag van die week wordt de formele aanmelddatum.

Aanmelding voor schooljaar:	Formele aanmelding in de week van:
Schooljaar 2016-2017	7 – 11 maart 2016 (11 maart 2016)
Schooljaar 2017-2018	13-17 maart 2017 (17 maart 2017)
Schooljaar 2018-2019	12-16 maart 2018 (16 maart 2018)

Voor bijzondere groepen leerlingen wordt een traject uitgezet dat aanvangt in september voorafgaande aan het schooljaar waarop een leerling gaat instromen in het voortgezet onderwijs. Hiermee wordt bedoeld de overgang van leerlingen uit so, sbo, isk of vso naar het regulier voortgezet onderwijs.

Dit aanmeldtraject ziet er op hoofdlijnen als volgt uit:

Stap 1: september: de school voor so, sbo, isk of vso stelt met ouders vast welke leerlingen er eventueel in aanmerking komen voor plaatsing in het reguliere onderwijs.

Stap 2: oktober – december: er vindt een vooraanmelding plaats bij de beoogde school voor voortgezet onderwijs. Dan wordt besproken of plaatsing haalbaar is en/of hoe de school voor voortgezet onderwijs zou moeten inspelen op de ondersteuningsbehoefte van de betreffende leerlingen. In deze periode kunnen ook eventueel gewenste aanvullende onderzoeken worden gedaan. Acties in samenspraak met ouders, school van herkomst en beoogde school..

Stap 3: december-februari: er vindt bilateraal overleg plaats tussen ouders, school van herkomst en beoogde school over de mogelijkheid tot plaatsing. In dit overleg wordt besloten tot definitieve aanmelding tijdens de centrale aanmeldavonden.

Stap 4: maart: de ouders melden hun kind aan; de beoogde school doet binnen 6, eventueel 10 weken, een passend aanbod aan de leerling/de ouders.

Stap 5: mei : besluit over toelating wordt gecommuniceerd.

Stap 6: juni – december: school van herkomst en plaatsende school voeren een traject uit waarin de leerling –indien nodig- extra begeleid wordt in de overgang naar het voortgezet onderwijs.

Naast deze beleidsmaatregel voor alle scholen voor voortgezet onderwijs in het RSV Breda wordt de aanmeldprocedure gevolgd zoals afgesproken in de lokale BOVO-commissies.

Zijinstroom (aanmelding vanuit vo of vso voor een van de hogere leerjaren):

De aanmeldingen van een leerling die al deelneemt aan het VO of VSO geschiedt uiterlijk 1 juni.

Tussentijdse instroom:

Indien een leerling tijdens een schooljaar in wil stromen, dan geldt de dag van aanmelding als formele aanmelddatum. Een aanmelding wordt op een school in ontvangst genomen, nadat naast het aanmeldformulier er een volledig onderwijskundig rapport of soortgelijk document aan de school wordt overlegd.

5.1. Basisondersteuning

De basisondersteuning is het geheel van voorzieningen dat op iedere school in het RSV Breda beschikbaar is. En daarmee dus toegankelijk is voor alle leerlingen. De basisondersteuning is beschreven in een aantal standaarden met daaraan gekoppelde indicatoren, zodat meetbaar is in hoeverre een school voldoet aan de gestelde standaarden. Een volledige beschrijving van de basisondersteuning is terug te vinden op de website. De kosten voor het realiseren van de basisondersteuning haalt een school uit de lump-sumbekostiging.

5.2. Extra ondersteuning

Indien de basisondersteuning ontoereikend is en er aanvullende interventies nodig zijn, dan spreken we van extra ondersteuning. De extra ondersteuning wordt bekostigd vanuit het ondersteuningsbudget dat iedere school vanuit het RSV Breda ontvangt. Bij de inzet van extra ondersteuning geldt:

- dat dit aangemeld wordt in BRON;
- dat voor de betreffende leerling een groeidocument, inclusief ontwikkelingsperspectief, wordt opgesteld.

5.3. Procedure arrangements- of toelaatbaarheidsverklaring

Iedere school binnen het samenwerkingsverband beschikt over een schoolondersteuningsprofiel. Als blijkt dat de basiskwaliteit en de basisondersteuning voor een leerling in de reguliere setting onvoldoende toereikend zijn, kan er extra ondersteuning ingezet worden door de school. Mocht ook die ontoereikend zijn dan kan er een aanvraag om extra ondersteuning ingediend worden bij het samenwerkingsverband.

Die extra ondersteuning kan aangevraagd worden via:

1. een arrangementsverklaring voor een specifieke school of opdc/rebound
2. een toelaatbaarheidsverklaring tot het vso, cluster 3 of 4.

Een aanvraag voor een arrangements- of toelaatbaarheidsverklaring (zie bijlagen) wordt ingediend bij de Commissie Ondersteuningstoewijzing. Deze commissie zal de aanvraag beoordelen. Vastgesteld zal worden of er door de school voldoende extra ondersteuning is geboden. Met andere woorden: heeft de school voldoende gedaan om de leerling in het primaire proces te ondersteunen? Hierbij enkele voorbeelden van wat van de school wordt verwacht:

- er dient te worden aangetoond dat de extra mogelijkheden die beschikbaar zijn in de school doelmatig zijn ingezet (denk aan remediale hulp, trainingen, schoolmaatschappelijk werk e.d.);
- een psychodiagnostisch onderzoek kan ondersteunend zijn ten aanzien van het bepalen en formuleren van de onderwijsbehoeften en ondersteuningsbehoeften;
- de leerling is in het (multidisciplinaire) zorg- en adviesteam (of soortgelijk orgaan) van de school besproken, er is gewerkt met handelingsplannen en deze zijn recentelijk geëvalueerd en besproken met ouders;
- er is gewerkt vanuit een integrale benadering waarbij de drie leefwerelden steeds zijn betrokken: de school, het gezin en de vrije tijd;
- de school is op grond van alle gegevens, zoals kindkenmerken, gegevens testen en toetsen, ontwikkeling, communicatie met ouders en eventueel externen tot de conclusie gekomen dat de school, binnen de basiskwaliteit en basisondersteuning, niet in voldoende mate tegemoet kan komen aan de onderwijsbehoeften van de leerling.

- Op basis van bovengenoemde conclusie is er een onderwijsarrangement ingezet. Het budget voor extra ondersteuning is aangesproken om de leerling en diens ouders extra te ondersteuning te bieden, de basisondersteuning overstijgend.

Aan de hand van bovenstaande aspecten kan de commissie Ondersteuningstoewijzing beoordelen of de basisondersteuning en de ingezette extra ondersteuning ontoereikend is om een antwoord te geven op de ondersteuningsvraag van de leerling. In dat geval wordt er een positief advies voor een arrangementsverklaring voor een specifieke school of een toelaatbaarheidsverklaring voor het vso cluster 3 of 4 afgegeven.

5.4. Het groeidocument als basis

Het RSV Breda streeft er naar de bureaucratie daar waar mogelijk te verminderen en zo efficiënt en effectief mogelijk om te gaan met de beschikbare menskracht. Als basis voor gegevensuitwisseling kiest het RSV Breda voor het zogenaamde Groeidocument. Dit document is de basis voor beschrijving van de ondersteuningsbehoefte van een leerling en de basis voor de toeleiding en toewijzing van extra ondersteuning, zowel schoolintern als naar externen. Door de samenwerkingsverbanden PO en VO is gezamenlijk een basismodel ontwikkeld. Dit model wordt aangepast op basis van de eerste gebruikerservaringen. Het model zal zich in de loop der tijd verder ontwikkelen. Integraal onderdeel van dit groeidocument is het ontwikkelingsperspectief voor die leerlingen waarvoor dit is voorgescreven.

5.5. Procedure terugplaatsing vanuit vso

Uit het ontwikkelingsperspectief kan blijken dat de doelen naar boven bijgesteld kunnen worden. Uiteindelijk blijkt hieruit dat een reguliere vorm van onderwijs weer tot de mogelijkheden behoort. De vso school zal in nauw overleg met de ouders een terugplaatsingsplan opstellen.

Het RSV Breda hanteert daarbij de volgende procedure:

- binnen het samenwerkingsverband wordt door de vso-school, eventueel met behulp van de commissie ondersteuningstoewijzing naar de meest geschikte onderwijssetting gezocht. Op basis van de behoefte van de leerling in relatie tot de schoolondersteuningsprofielen van de scholen;
- door de vso-school zal contact worden gelegd met de "gastschool" en wordt een plan opgesteld;
- er vindt een proefplaatsing plaats van 3 maanden;
- een evaluatie met de betrokken partijen of een meer definitieve plaatsing succesvol is, waarna besloten wordt of de leerling definitief in het regulier onderwijs te plaatsen is, of dat dit toch niet tot de mogelijkheden behoort;
- er kan ook worden gekozen voor een arrangement, waarbij gedacht kan worden aan een symbiose van de leerling; daarbij gebruik makend van de mogelijkheden uit de brochure: Een passend onderwijsprogramma voor alle leerlingen in het voortgezet onderwijs (ministerie OCW, december 2012) en/of een leer- werktraject.

5.6. Overzicht arrangementen

5.6.1. Definitie arrangement:

Extra onderwijsondersteuning op maat, met inzet van (boven schoolse) voorzieningen, expertise en financiën. Een arrangement kan variëren van licht curatief en tijdelijk van aard tot intensief en langdurend of structureel van aard.

Een onderwijs- en zorgarrangement (oza) betreft altijd een samenwerking tussen onderwijs en jeugdzorg.

Het RSV Breda e.o kent de volgende arrangementen:

1. De basisondersteuning: een leerling profiteert op een reguliere school van de basisondersteuning en door de school zelf ingezette extra ondersteuning.
2. Het arrangement 'lwoo': extra bekostiging voor een leerling in het vmbo die voldoet aan vastgestelde criteria. Dit arrangement wordt tot 1-10-2015 toegekend door de RVC, daarna neemt het RSV Breda deze taak over.
3. Het arrangement 'pro': extra bekostiging voor een leerling in Praktijkonderwijs of VMBO die voldoet aan vastgestelde criteria. Dit arrangement wordt tot 1-10-2015 toegekend door de RVC, daarna neemt het RSV Breda deze taak over.
4. Het arrangement 'specifieke school': geeft recht op bekostiging van de plaatsing op De Ronde, Christoffel of een nog te ontwikkelen traject.
Voor dit arrangement is een arrangementsverklaring 'specifieke school' nodig van het samenwerkingsverband. Een beschikking 'specifieke school' is geldig gedurende het schooljaar waarin de beschikking is afgegeven en het daarop volgende schooljaar. Een arrangementsverklaring 'specifieke school' wordt bij de onderinstroom (aanmelding vanuit het po voor leerjaar 1) bekostigd door het samenwerkingsverband. Bij zijnstroom bekostigt de toeleverende school het arrangement.
5. Het individuele arrangement: een arrangement dat incidenteel toegekend kan worden op basis van individuele onderwijsbehoeften.
6. Het arrangement OPDC: plaatsing in een OPDC voor een duur van maximaal twee jaar. Leerlingen in een OPDC blijven ingeschreven bij de school van herkomst. De school van herkomst betaalt het arrangement (een bedrag per schoolweek).
7. Het arrangement VSO: geeft recht op plaatsing op een vso-school. Voor dit arrangement is een TLV nodig van het samenwerkingsverband. Een TLV is geldig gedurende het schooljaar waarin de TLV is afgegeven en het daaropvolgende schooljaar.
De bekostiging van de extra ondersteuning wordt door DUO afgeroomd van het RSV-budget. Er zijn drie categorieën: laag, midden, hoog.
Bij zijnstroom bekostigt de toeleverende school het arrangement. Het RSV richt een calamiteitenfonds in waarop een bestuur een beroep kan doen indien een school onevenredig zwaar belast wordt.

5.6.2. Budget arrangementen

De arrangementen binnen het RSV Breda kennen voor de plaatsende school een vast bedrag per schooljaar. Bij instroom gedurende het schooljaar vindt verrekening plaats, hetzij via groeibekostiging, hetzij via een vaststelling in de arrangementsverklaring. Dit vaste bedrag is gelijk aan het bedrag dat jaarlijks door OCW wordt vastgesteld als zijnde de lwoo-bekostiging.

5.7. De Commissie Ondersteuningstoewijzing

De Commissie Ondersteuningstoewijzing heeft diverse taken. Een daarvan is de toekenning van arrangementen. De Commissie Ondersteuningstoewijzing bestaat uit vier leden:

- de Coördinator Ondersteuningstoewijzing en een tweede lid van de Commissie Ondersteuningstoewijzing, waarvan een van beide psycholoog of orthopedagoog is;
- een (jaarlijks wisselende) vertegenwoordiger van het voortgezet onderwijs en

- indien van toepassing: als adviseur een vertegenwoordiger van de school voor welke een tlv wordt aangevraagd.

5.8. Het aanvragen van een arrangement

Het aanvragen van een arrangement bij de Commissie Ondersteuningstoewijzing gaat via twee verschillende aanvraagformulieren:

1. Aanvraagformulier voor een toelaatbaarheidsverklaring
2. Aanvraagformulier voor een arrangementsverklaring

Een aanvraag bij de Commissie Ondersteuningstoewijzing wordt altijd onderbouwd middels een groeidocument.

De Commissie Ondersteuningstoewijzing heeft ook een consultatie- en adviesfunctie. Scholen kunnen een beroep doen op de Commissie bij het voorbereiden van een arrangementsaanvraag.

De aanvraagformulieren zijn als bijlagen opgenomen in dit ondersteuningsplan.

5.9. Bekostiging arrangementen

Het budget voor de ondersteuning van leerlingen is met de komst van passend onderwijs gewijzigd. Het regionale samenwerkingsverband ontvangt dit budget. Het samenwerkingsverband kent volgens een verdeelmodel deze middelen toe aan de individuele scholen. De scholen leggen achteraf verantwoording af over de inzet van deze middelen.

Met deze middelen onderhouden scholen hun basisondersteuning, brengen die op een hoger niveau en zij komen waar mogelijk tegemoet aan de onderwijsbehoefte van hun leerlingen. Mocht deze inzet onvoldoende zijn dan kan een arrangementsverklaring specifieke school of toelaatbaarheidsverklaring vso aangevraagd worden bij de Commissie Ondersteuningstoewijzing.

De verwijzende school bekostigt bij verwijzing naar een 'zwaardere' voorziening het betreffende arrangement in het lopende en daaropvolgende schooljaar.

Deze regeling geldt niet :

- voor leerlingen die bij de eerste aanmelding afkomstig zijn van buiten de regio en waarvan onvoldoende voorinformatie voor handen is (ter beoordeling van de commissie ondersteuningstoewijzing);
- voor leerlingen die vanuit het vso naar specifieke scholen of regulier voortgezet onderwijs worden verwezen.

In deze beide gevallen wordt het bedrag voor de extra ondersteuning bekostigd door het samenwerkingsverband.

Nadere uitwerking van deze regeling is te vinden in hoofdstuk 13 (het financieel perspectief).

Hoofdstuk 6 Toelaatbaarheid voortgezet speciaal onderwijs

6.1. Toelaatbaarheidsverklaringen voortgezet speciaal onderwijs cluster 3 en 4

Het RSV Breda is bevoegd toelaatbaarheidsverklaringen voor het voortgezet speciaal onderwijs cluster 3 en 4 af te geven.

Daartoe wordt de volgende procedure gevolgd:

Stap 1: het RSV Breda neemt het aanvraagformulier in ontvangst en bevestigt de ontvangst aan de aanvragende school. Dit aanvraagformulier wordt via de website ter beschikking gesteld.

Stap 2: De Commissie Ondersteuningstoewijzing formuleert binnen 7 weken een advies aan het dagelijks bestuur over de afgifte van een toelaatbaarheidsverklaring. De Commissie Ondersteuningstoewijzing bestaat uit vier leden:

- de Coördinator Ondersteuningstoewijzing en een tweede lid van de Commissie Ondersteuningstoewijzing, waarvan een van beide psycholoog of orthopedagoog is;
- een (jaarlijks wisselende) vertegenwoordiger van het voortgezet onderwijs en
- als adviseur een vertegenwoordiger van de school voor welke een tlv wordt aangevraagd.

Daarmee wordt voldaan aan artikel 34.8 van het Besluit Bekostiging WPO resp. artikel 15a van het Inrichtingsbesluit WVO.

De commissie formuleert haar advies over het afgeven van een tlv op basis van:

- a. hetgeen in het groeidocument is vastgelegd;
- b. de vraag of het samenwerkingsverband mogelijkheden ziet de leerling de noodzakelijke ondersteuning te geven op een andere school in het samenwerkingsverband;
- c. de overtuiging dat het vso (cluster 3 of 4) de best passende leeromgeving is voor de leerling.

Stap 3: Het dagelijks bestuur besluit over de afgifte van de aangevraagde TLV.

De directeur is gemandateerd dit besluit te nemen en de TLV te ondertekenen.

Stap 4: Kennisgeving van de tlv

Het bericht over het besluit over de aanvraag voor de tlv wordt toegestuurd aan in ieder geval de aanvragende school en de ouders c.q. de meerderjarige en handelingsbekwame leerling.

Op het besluit wordt aangegeven dat bezwaar kan worden aangetekend tegen het besluit van het samenwerkingsverband bij de bezwaaradviescommissie van het RSV Breda (cf. artikel 7:13 van de algemene wet bestuursrecht).

Het RSV Breda is aangesloten bij de landelijke bezwaaradviescommissie toelaatbaarheidsverklaringen. Het samenwerkingsverband kan binnen 6 weken na het ontvangen van een bezwaar tegen het genomen besluit over de aanvraag van een toelaatbaarheidsverklaring een advies vragen bij die landelijke bezwaaradviescommissie:

Stichting Onderwijsgeschillen
t.a.v. de bezwaaradviescommissie
Postbus 85191.
3508 AD UTRECHT.

6.2. Voortgezet speciaal onderwijs cluster 1 en 2

De scholen voor vso in cluster 1 (visueel beperkten) en cluster 2 (auditief en communicatief beperkten) participeren niet in de regionale samenwerkingsverbanden, maar zijn ondergebracht in landelijke instellingen.

Cluster 1: wanneer leraren, ouders of andere verwijzers vermoeden dat een kind of jongere een visuele beperking heeft, kunnen de ouders hun kind aanmelden bij Koninklijke Visio of Bartiméus. Ook samenwerkingsverbanden kunnen leerlingen aanmelden mits zij daarvoor toestemming hebben van de ouders.

Voor aanmelding en informatie heeft Visio een landelijke clientenservicepunt ingericht, te bereiken via het telefoonnummer: 088-5858585

Cluster 2: de ambulante begeleiding aan leerlingen met een auditieve en/of communicatieve beperking in het voortgezet onderwijs wordt in de regio van RSV Breda eo uitgevoerd door de Spreekhoorn, onderdeel van de Auris Groep. Wanneer leraren, ouders of andere verwijzers vermoeden dat een kind of jongere een auditieve/communicatieve beperking heeft, kunnen de ouders hun kind aanmelden bij de Spreekhoorn. Ook samenwerkingsverbanden kunnen leerlingen aanmelden mits zij daarvoor toestemming hebben van de ouders. Na aanmelding worden de medische gegevens opgevraagd en wordt er zonodig aanvullend onderzoek uitgevoerd. Op grond van de resultaten van dit onderzoek beoordeelt de Commissie van Onderzoek of de jongere op basis van de landelijke criteria recht heeft op ambulante onderwijskundige begeleiding. Zo ja, dan wordt er een van de drie mogelijke arrangementen (licht, medium of zwaar) toegekend en vindt overleg plaats met de vo-school over de inzet van het arrangement.

Contactadres voor cluster 2:

Aurisgroep, aanmeldpunt Zuid, locatie De Spreekhoorn Breda, Dirk Hartogstraat 10, 4812 GE Breda

Toeleiding naar de instellingen voor de clusters 1 en 2 zijn uitgebreid beschreven in bijlage 4 van dit ondersteuningsplan.

6.3. Bescherming persoonsgegevens

Het samenwerkingsverband is verantwoordelijk voor de verwerking van persoonsgegevens overeenkomstig de bepalingen van de Wbp en de Wvo en de daarop gebaseerde algemene maatregelen van bestuur. Het RSV Breda heeft daartoe een privacyreglement bescherming persoonsgegevens. Dit privacyreglement is voor alle belanghebbenden in te zien via de website. En als bijlage opgenomen in dit ondersteuningsplan. Het dagelijks bestuur is beheerder van de gegevens.

Conform artikel 8 van dit reglement wordt in het voorliggende ondersteuningsplan vastgelegd welke functionarissen de persoonsgegevens mogen inzien:

De aan de commissie ondersteuningstoewijzing verstrekte gegevens worden verwerkt en beheerd door het secretariaat van het RSV Breda. Deze gegevens zijn niet vrij toegankelijk voor derden.

De dossiers van de leerlingen zijn in te zien door:

- de ouders;
- de leden van de commissie ondersteuningstoewijzing;
- de leden van de bezwaaradviescommissie;

De directeur als leidinggevende van de uitvoeringsorganisatie is bevoegd het inzagerecht uit te breiden met instemming van het dagelijks bestuur.

6.4. Bewaartermijnen gegevens leerlingen

Het samenwerkingsverband bewaart de gegevens tot drie jaar na afloop van:

- a. de beoordeling van de toelaatbaarheid van de leerling tot het voortgezet speciaal onderwijs;
- b. de advisering over de ondersteuningsbehoefte van de leerling aan het bevoegd gezag van de school waar de leerling is aangemeld of ingeschreven;
- c. de toewijzing van ondersteuningsmiddelen of ondersteuningsvoorzieningen aan de school, voor zover het voor die toewijzing nodig was gegevens van de leerling als bedoeld in de eerste volzin te verwerken.

7.1. Inpassing in de ondersteuningsstructuur van RSV Breda

Het leerwegondersteunend onderwijs (lwoo) en praktijkonderwijs (pro) worden volledig ingepast binnen passend onderwijs. Dat geschiedt in een aantal stappen:

→ 1 januari 2016: een samenwerkingsverband wordt financieel verantwoordelijk voor de lwoo- en pro-bekostiging. Het samenwerkingsverband neemt de rol van de Regionale Verwijzingscommissie (RVC) over: een samenwerkingsverband krijgt dan de taak om op aanvraag van één van de scholen van het samenwerkingsverband te verklaren dat:

- de leerling is aangewezen op lwoo. Dit heet een "Aanwijzing". Dit is ontleend aan de WVO waarin staat dat de leerling aangewezen is op een orthopedagogische en orthodidactische benadering.
- de leerling is toelaatbaar tot pro. Dit heet een toelaatbaarheidsverklaring. Deze tlv heeft dezelfde naam als de tlv voor vso, omdat de systematiek voor toekenning hetzelfde is.

→ 1 augustus 2018: loslaten criteria lwoo en lwoo-licenties. Een wetsvoorstel daartoe wordt voorbereid.

→ In 2016: besluit over verevening budgetten van lwoo en pro. Als wordt besloten tot een verevening, wordt na 2016 een wetsvoorstel voorbereid.

Vooruitlopend op het loslaten van de landelijke criteria en duur van lwoo en de lwoo-licenties, kunnen samenwerkingsverbanden per 1 januari 2016 kiezen voor een opting out. Er zijn 3 vormen van opting out:

1. Opting out bij de landelijke criteria en de duur van de ondersteuningstoewijzing voor lwoo
2. Opting out van de lwoo-licenties
3. Een combinatie van beiden.

Het RSV Breda eo kiest er voor geen gebruik te maken van de mogelijkheid tot opting out bij de landelijke criteria.

Het RSV Breda eo kiest er voor het beleid van haar rechtsvoorganger ten aanzien van de lwoo-licenties voort te zetten: indien een school een lwoo-licentie aanvraagt dan stemt het RSV in met deze aanvraag. Het RSV Breda eo kiest dus voor opting-out-mogelijkheid 2: opting out van de lwoo-licenties.

Voor het RSV Breda eo betekent deze keuze tot het einde van de looptijd van dit ondersteuningsplan het volgende:

- de landelijke criteria voor lwoo en pro blijven gehandhaafd. Deze zijn als bijlage opgenomen.
- het jaarlijks vaststellen van een screenings- en testinstrumentenlijst blijft gehandhaafd.
- de aanwijzing voor lwoo en tlv voor pro kunnen door elke vo-school aangevraagd worden. Behalve voor de bijzondere groepen met lwoo, vso of opp die toelaatbaarheid nodig hebben tot praktijkonderwijs. Die aanvraag kan alleen door het pro gedaan worden.
- de aanwijzing voor lwoo en tlv voor pro zijn de gehele schoolloopbaan in het vo geldig.
- de aanwijzing voor lwoo en tlv voor pro zijn in heel Nederland geldig. Bij verhuizing hoeft geen nieuwe aangevraagd te worden. Ook als een samenwerkingsverband andere dan de landelijke criteria toepast.
- de aanwijzing voor lwoo kan alleen op een vmbo-school met lwoo-licentie worden meegeteld voor de bekostiging.

- de aanvraag voor een aanwijzing voor lwoo of een tlv voor pro kan het gehele jaar door worden gedaan. Telling voor de bekostiging vindt alleen plaats op 1 oktober.
Nieuw is dat de aanvraag en het besluit over de toewijzing van lwoo en pro met ingang van 1-8-2016 weliswaar het gehele jaar kan plaats vinden, maar dat een herstel telling van de 1 oktobertelling tot 15 november niet meer kan worden gedaan.

7.2. Bekostiging lwoo en pro

De bekostiging van lwoo en pro ondergaat in de komende jaren een wijziging. Die vindt plaats in twee stappen:

1. Landelijke budgettering in de overgangperiode (van 1 januari 2014 tot 1 januari 2016). Vanaf 1 januari 2014 wordt het totale landelijke ondersteuningsbudget voor lwoo en pro gemaximeerd. Het totale budget is op basis van de begroting van het jaar 2012 vastgesteld. Het aantal leerlingen dat lwoo of pro volgt, kan wel nog groeien. Bij een stijging van het totale aantal lwoo- en pro-leerlingen daalt het ondersteuningsbudget per leerling. Dit budget wordt landelijk vastgesteld. Voor iedere leerling die een positieve beschikking lwoo of pro van de RVC of van het samenwerkingsverband heeft, ontvangt de school van deze leerling dit landelijke vastgestelde bedrag.

2. Budgettering op niveau van het samenwerkingsverband (vanaf 1 januari 2016). Als lwoo en pro zijn ondergebracht in passend onderwijs verandert de wijze van budgettering: voor elk samenwerkingsverband wordt een maximumbudget voor lwoo en voor pro vastgesteld. Omdat er sprake is van kalenderjaarbekostiging gaat deze nieuwe budgettering in op 1 januari 2016. Dit kent als grondslag het percentage leerlingen lwoo van het samenwerkingsverband op 1-10-2012.

De bekostiging vindt plaats volgens de formule: (percentage leerlingen lwoo per 1-10-2012) x (aantal leerlingen in het VO) x landelijk vastgestelde bedrag per leerling.

Het percentage leerlingen lwoo in het RSV Breda bedroeg op 1-10-2012: 10,80 %.

Het lichte ondersteuningsbudget valt onder de verantwoordelijkheid van het samenwerkingsverband. Voordat DUO de middelen voor lichte ondersteuning (de 3 budgetten gezamenlijk) overmaakt naar het samenwerkingsverband, vindt een verrekening plaats op basis van het aantal leerlingen dat op 1 oktober is ingeschreven in het pro of als lwoo-leerling. Deze middelen gaan naar de vmbo-scholen met lwoo-licentie en de pro-scholen in het samenwerkingsverband. Het resterende budget wordt overgemaakt naar het samenwerkingsverband om de overige lichte ondersteuning vorm te geven. Bij overschrijding van het budget voor lichte ondersteuning hanteren we dezelfde systematiek als bij het budget voor de zware ondersteuning: het wordt verhaald op de lumpsum van alle besturen die een school of vestiging hebben binnen het gebied van het samenwerkingsverband. Het is bij een overschrijding dus niet zo dat het bedrag per leerling lager wordt.

7.3. Procedure aanvraag lwoo- of pro-beschikking na 1-10-2015

De procedures rondom de afgifte van een toelaatbaarheidsverklaring tot het praktijkonderwijs of een aanwijzing leerwegondersteunend onderwijs door het RSV Breda is in ontwikkeling. Tot 1 oktober 2015 is de Regionale Verwijzingscommissie (RVC) als enige hiertoe bevoegd. De commissie ondersteuningstoewijzing van het RSV Breda eo neemt die taak voor de regio VO3003 daarna over.

8.1. Definitie van een thuiszitter¹

Een thuiszitter is een leerplichtige tussen de 5 en de 16 jaar of van 16 of 17 jaar met kwalificatieplicht (dat wil zeggen: die jongere die niet over een startkwalificatie beschikt), die ingeschreven staat op een school of onderwijsinstelling en die zonder geldige reden meer dan vier weken aaneengesloten verzuimt, zonder dat hij/zij ontheffing heeft van de leerplicht of vrijstelling van geregeld schoolbezoek wegens het volgen van ander onderwijs. Een thuiszitter is ook een jongere tussen de 5 en 16 jaar of een jongere van 16 of 17 jaar met kwalificatieplicht die niet staat ingeschreven op een school of onderwijsinstelling, zonder dat hij/zij ontheffing heeft van de leerplicht resp. vrijstelling van geregeld schoolbezoek wegens het volgen van ander onderwijs.

Kinderen met een vrijstelling van leerplicht worden niet beschouwd als thuiszitter.

8.2. Protocol voorkomen thuiszitters v(s)o

Een van de geformuleerde doelstellingen van Passend Onderwijs is het terugdringen van het aantal thuiszitters. Het RSV Breda staat op het standpunt dat er in principe geen thuiszitters kunnen zijn. Iedere school neemt zijn verantwoordelijkheid en voert de zorgplicht uit.

Desalniettemin heeft het RSV Breda in overleg met het Regionaal Bureau Leerplicht een "protocol voorkomen thuiszitters" ontwikkeld. Dit protocol richt zich op onverhoopt thuiszittende leerlingen en het signaleren van trends in problematiek in de regio. Het doel van het protocol is:

- het voorkomen van thuiszitten;
- het terugbrengen van het aantal thuiszitters;
- het verkorten van de periode van thuiszitten;
- het versnellen van de plaatsing in een passende onderwijsplek of zorg;
- het signaleren van belangrijkste oorzaken van thuiszitten en knelpunten bij plaatsing.

De doelgroep die ermee bediend wordt is de groep thuiszittende leerplichtige kinderen die in een v(s)o school thuis hoort of de overstap naar een vervolgopleiding (mbo) niet heeft gemaakt en geen startkwalificatie heeft.

Uitgangspunten bij het hanteren van het protocol thuiszitters:

- de v(s)o school is verantwoordelijk voor een thuiszittende leerling, en kan eventueel aanspraak maken op het ondersteuningsbudget van het samenwerkingsverband;
- er is altijd één plan en verantwoordelijke voor de begeleiding van een thuiszittende leerling, en de ouders zijn daarbij betrokken;
- er is altijd samenwerking tussen de v(s)o school, het Regionaal Bureau Leerplicht (RBL) en RSV Breda;
- doel is hervatten van de schoolgang binnen 1 maand na melding door de school bij het RBL;
- wanneer er binnen één maand geen oplossing binnen RSV Breda gevonden is, wordt een actietafel bijeengeroepen.

8.3. De verschillende partijen en hun rol

De problematiek rond een thuiszittende leerling vraagt meestal om een integrale aanpak.

Vijf partijen hebben een rol in de aanpak van het thuiszitten, de 2 eerste partijen hebben de sleutelrol:

1. Kind en ouders
2. De v(s)o school

¹ Definitie van Ingrado, de landelijke brancheorganisatie voor leerplicht en rmc

3. Het Regionaal Bureau Leerplicht (RBL), c.q. de leerplichtambtenaren van de verschillende gemeenten
4. RSV Breda
5. CJG en mogelijke andere betrokken instanties

Ad 2: de v(s)chool:

- is probleemeigenaar;
- meldt schoolverzuim via DUO bij de woongemeente van een leerling bij een verzuim van 16 uur in een periode van 4 weken;
- bespreekt thuiszittende jongeren altijd in het interne begeleidingsteam;
- maakt een plan van aanpak met een heldere regie en contactpersoon;
- meldt thuiszittende jongeren uiterlijk na 4 weken thuiszitten bij het RBL;
- meldt frequent, zorgelijk of ongrijpbaar ziekteverzuim bij RBL;
- meldt een thuiszitter bij Zorg voor jeugd;
- houdt contact met de thuiszitter en de ouders/verzorgers;
- biedt een aangepast onderwijsprogramma aan voor de thuiszittende leerling.

Ad 3: de leerplichtambtenaar (Regionaal Bureau Leerplicht):

- neemt de verzuimmelding in behandeling en doet onderzoek naar de achtergronden van het verzuim;
- pleegt een interventie naar aanleiding van de melding. Mogelijkheden:
 - plan van aanpak en uitvoering
 - formele waarschuwing
 - proces verbaal
 - zorgmelding
- bespreekt met RSV Breda de thuiszittende leerlingen voor een gezamenlijke aanpak.

Ad 4: RSV Breda:

- bespreekt maandelijks de lijst met thuiszittende jongeren met het RBL voor een gezamenlijke aanpak;
- geeft thuiszittende leerlingen door aan de actietafel thuiszitters wanneer een oplossing niet in zicht is.

Ad 5: CJG en mogelijke andere betrokken instanties:

- De zorgpartners zoals, cluster 3, cluster 4, Rebound en Plusvoorziening, CJG / sociale wijkteams wordt gevraagd de hun bekende thuiszitters te melden bij het RBL. Het tijdig in beeld hebben van een thuiszitter blijkt ene belangrijk voordeel te zijn in het vervolg van het proces. Het RSV Breda e.o. benadrukt dan ook steeds de tijdige melding van verzuim door de scholen (via DUO).

8.4. De actietafel thuiszitters

De actietafel wordt ingeschakeld wanneer school en de betrokken leerplichtambtenaar geen oplossing voor de individuele leerling kunnen vinden en ook in het overleg met RSV Breda geen oplossing is bewerkstelligd. In gezamenlijkheid worden relevante partners aan de actietafel uitgenodigd. Dit kunnen zijn: casus gerelateerde zorgpartners, topteam West-Brabant-Oost, Inspecteur bijzondere opdrachten, enzovoorts. De actietafel werkt volgens de principes:

- de werkwijze is oplossingsgericht, gestuurd vanuit een integrale en contextuele visie op de situatie.
- er vindt altijd evaluatie plaats van het terugkeerplan (een casus wordt dus tenminste 2x aan de bespreektafel behandeld).

9.1. Inleiding

Met de invoering van het passend onderwijs per 1-8-2014 zijn de Regionale Expertise Centra (REC's) opgeheven en is de geldstroom voor de zware ondersteuning verlegd naar de regionale samenwerkingsverbanden. Dit schept verplichtingen voor de samenwerkingsverbanden. Vooruitlopend op de wetswijziging is er door vakbonden, ministerie van OCW, PO- en VO-raad een tripartiet akkoord gesloten met het doel de aanwezige expertise op de (v)so-scholen te behouden voor het samenwerkingsverband. Het RSV Breda eo erkent deze doelstelling en heeft om die reden afspraken gemaakt met de betrokken vso-besturen.

Het RSV Breda eo heeft deze afspraken gemaakt in volledige afstemming met het samenwerkingsverband PO3003, OOK.

9.2. Afspraken samenwerkingsverbanden – (v)so-besturen:

Er is een meerjarenovereenkomst afgesloten met de (v)so-partners ten aanzien van de inzet van personeel dat 01-05-2012 tot de structurele formatie behoorde van ab-dienst en REC. Deze overeenkomst loopt tot en met het schooljaar 2020-2021 waarbij geldt dat:

- het gaat om een afspraak omtrent beschikbaarheid van expertise in vastgesteld volume, waarbij de betreffende personeelsleden worden ingezet voor de volledige werktijdfactor (wtf) waarop ze op een in overleg samengestelde lijst staan. Deze personeelsleden zijn gekend op naam en toenaam, functie, werktijdfactor en salarisschaal plus trede.
- het samenwerkingsverband geeft een garantie af voor de inzet van het volledige volume personeel zoals op de lijst voorkomt;
- de inzet vindt plaats op basis van vraagsturing vanuit het samenwerkingsverband;
- de betreffende personeelsleden blijven in dienst van het (v)so-bestuur die als hiërarchisch leidinggevende acteert;
- overname van personeel dat niet op de lijst staat leidt tot vermindering van de verplichting voor eenzelfde wtf;
- de samenwerkingsverbanden PO3003, OOK en RSV Breda eo kunnen als communicerende vaten naar elkaar toe functioneren in het voldoen aan de herbestedingsverplichting;
- de samenwerkingsverbanden garanderen de afname van het totaal aantal fte's;
- de te vergoeden kosten voor het inlenen van deze personeelsleden bedragen:
 - de brutoloonkosten zoals deze nu van toepassing zijn bij de betreffende werknemers;
 - een opslag van 4,2% ten behoeve van werkgeverslasten;
 - een aanvullende opslag op het brutoloon t.b.v. aanvullende kosten van 13% (2% inzet bestuurskantoor uitlenende org., 6% collectieve bijdrage bij uitlener voor zaken als Arbo, Bapo, spaarverlof, gratificaties) en 5% voor deskundigheidsbevordering en eerder terugkeerrisico).

De wet passend onderwijs schrijft voor dat er een OOGO gevoerd moet worden tussen het bestuur van het samenwerkingsverband en de gemeente(n) over het ondersteuningsplan. Dit overleg is gewenst om een juiste afstemming te krijgen tussen de beleidsterreinen. Daardoor is meer integratie mogelijk en kan er meer gezamenlijk gewerkt worden. Centraal daarbij staat het samenwerken voor de jeugd, vanuit het belang van de kwaliteitsverbetering van het onderwijs en jeugdbeleid in het bijzonder ten aanzien van de taken inzake leerlingen met ondersteuningsvragen. In de regio 3003 hebben partijen de afspraak gemaakt het OOGO over zowel het ondersteuningsplan als de Jeugdwet gezamenlijk te voeren tussen de beide samenwerkingsverbanden passend onderwijs en de 11 betrokken gemeenten: Breda, Etten-Leur, Rucphen, Zundert, Baarle-Nassau, Alphen-Chaam (m.u.v. postcode 5131), Gilze-Rijen, Oosterhout, Dongen, Drimmelen en Geertruidenberg.

De door VNG ontwikkelde modelprocedure OOGO wordt gehanteerd.

In het OOGO van 20 februari 2014 (ondersteuningsplan samenwerkingsverbanden) en van 30 oktober 2014 (jeugdplannen gemeenten) is een ontwikkelagenda opgesteld. De thema's waarover met elkaar gesproken wordt:

1. Aansluiting onderwijs en jeugdzorg.
2. Relatie met leerplicht/ voortijdig schoolverlaten.
3. Het leerlingenvervoer.
4. De onderwijshuisvesting
5. Relatie met de Participatiewet.
6. Relatie met het gemeentelijk onderwijsachterstandenbeleid- eerste opvang anderstaligen.

Er is een regionaal ambtelijk overleg van gemeenten en samenwerkingsverbanden VO en VO ingericht. In dat ambtelijk overleg worden de bestuurlijke afspraken t.b.v. het OOGO voorbereid. Daarnaast worden de thema's uit de gezamenlijk opgestelde ontwikkelagenda waar mogelijk op lokaal niveau tussen gemeente en schoolbesturen besproken. De resultaten van dat overleg worden meegenomen in het OOGO. Zo ontstaat er een systematische cyclus:

- de ervaringen op het lokale niveau leveren input voor het regionale overleg,
- in het regionaal overleg worden afspraken voorbereid,
- in het bestuurlijk overleg worden afspraken vastgelegd in het OOGO,
- op lokaal niveau worden de OOGO-afspraken vertaald en de uitvoering ervan gemonitord.

11.1. Inleiding

Om zicht te krijgen op de effecten van de inspanningen van het RSV Breda is een toegesneden systematiek voor monitoring en evaluatie noodzakelijk. Het RSV Breda gaat hierbij uit van de drie kwaliteitsaspecten die de Inspectie voor het onderwijs voorlopig heeft geformuleerd voor passend onderwijs:

- resultaten: een passende plek voor iedere leerling door een samenhangend geheel van ondersteuningsvoorzieningen (analyse van het aantal voortijdig schoolverlaters en thuiszitters, zicht op leerlingen die tussen wal en schip vallen, doorstroomgegevens, resultaten samenwerking jeugdzorg);
- management en organisatie: een duidelijke missie en doelstellingen van het RSV Breda voor passend onderwijs, slagvaardige aansturing, communicatie en een doelmatige, inzichtelijke organisatie;
- kwaliteitszorg: zorg voor kwaliteit door systematische zelfevaluatie vanuit het RSV Breda, planmatige kwaliteitsverbetering, jaarlijkse verantwoording hierover en borging van verbeteringen.

Naast bestaande data m.b.t. voorgenomen plannen, zal voor elk van de bovenstaande aspecten een set van indicatoren worden ontwikkeld. Deze set wordt gebruikt om te monitoren of het RSV Breda in positieve zin bijdraagt aan het realiseren van de drie kwaliteitsaspecten. Naast het bestuur en het overleg van eindverantwoordelijk schoolleiders van het RSV Breda heeft de OPR een belangrijke rol in het volgen van de voortgang.

Evaluatie vindt plaats op het gevoerde beleid en specifiek over de toewijzing van de extra ondersteuning die leerlingen nodig hebben en de plaatsing van deze leerlingen. Daarbij zijn de ondersteuningsprofielen van de deelnemende scholen aan het samenwerkingsverband onderliggend aan het ondersteuningsplan van het samenwerkingsverband Het cyclisch proces van continu verbeteren zowel op korte als langere termijn staat hierbij centraal. Het samenwerkingsverband toetst de verzamelde informatie aan de vastgestelde doelen en normen en trekt daaruit conclusies voor de kwaliteitsverbetering op korte en langere termijn. Daarbij worden de ervaringen van de belanghebbenden meegenomen.

11.2. Monitor

Meer nog dan in het verleden is het gewenst dat een samenwerkingsverband systematisch onderzoek doet naar de deelname aan scholen en aan voorzieningen. Daarnaast is het van belang inzicht te hebben in de gegevens betreffende de in-, door- en uitstroom. Deze monitoring is gewenst om direct zicht te hebben op de leerlingstromen. Van belang is het om daarmee effecten te kunnen waarnemen van beleidsmaatregelen in verband met o.a. de reductie van de deelname aan het voortgezet speciaal onderwijs en het gebruik maken van extra ondersteuning. Dat zicht op leerlingstromen is ook gewenst omdat dat bij stijging van dat aantal leerlingen dat tevens financiële consequenties kan hebben voor de samenwerkende schoolbesturen.

In ieder geval gaat het om de volgende onderdelen van die monitor:

- deelname aan vso, pro, vmbo (met leerwegondersteuning), havo en vwo en percentages in relatie tot landelijk gemiddelde;
- overzicht van de leerlingstromen en de overgangen (overgang naar bo-v(s)o, sbo-v(s)o, so-v(s)o, tussentijdse verplaatsingen van leerlingen en uitstroomgegevens)
- aangemelde leerlingen Commissie toewijzing en plaatsing;
- gebruik door leerlingen van extra ondersteuning (scholen, aantallen, middelen, aantal van interventies, rapportage en verantwoording);
- deelname in speciale voorzieningen als OPDC nieuwe stijl (voormalig OPDC, rebound, plus, Op de Rails en Herstart);
- aantal leerlingen dat besproken wordt in de zorg- en adviesteams (herkomst leerlingen, reden aanmelding, aard interventie e.d.);
- aantal leerplichtige leerlingen met een ontheffing door leerplicht en die wellicht op een andere wijze een dagbesteding hebben
- het aantal thuiszittende leerlingen (in overleg met de scholen en de afdelingen leerplicht);
- aantal leerlingen in residentiële en justitiële instellingen;
- kwantitatieve gegevens van andere instellingen en flankerend beleid zoals: gegevens voortijdig schoolverlaten, jongeren in de jeugdhulp, gerealiseerde en lopende onderwijszorgarrangementen e.d.
- leerlingen die staan ingeschreven op vso cluster 1 en 2 en leerlingen cluster 1 en 2 die staan ingeschreven op scholen van het samenwerkingsverband en die gebruik maken van de ondersteuning van de landelijke instellingen.

Het RSV Breda sluit aan bij het dashboard passend onderwijs die momenteel ontwikkeld wordt door OCW en Nji. Oplevering van de eerste versie van dit dashboard is voorzien bij de aanvang van het schooljaar 2015-2016.

12.1. Inleiding

Het RSV Breda moet de nodige taken uitvoeren op meerdere terreinen, hetgeen inhoudt dat het RSV Breda met veel onderscheiden doelgroepen te maken heeft.

Om de communicatie met al die groepen goed te laten verlopen hanteert het RSV Breda de volgende beleidsuitgangspunten:

- het RSV Breda kenmerkt zich als een netwerkorganisatie, dat betekent dat er veelvuldig contact is tussen alle partners van het verband;
- er wordt gestreefd naar korte, open en transparante communicatielijnen, waarbij ook gebruik gemaakt wordt van de digitale en sociale media;
- de werkprincipes van good governance worden nagestreefd.

Het werkprincipe van good governance betekent zowel een verticale als een horizontale verantwoording naar alle partners. Bij verticale verantwoording is dat gericht op de overheid en bij horizontale verantwoording gaat dat in de richting van de bevoegde gezagen, de scholen, de ouders, leerlingen, de instellingen voor zorg en jeugdhulpverlening e.d.

12.2. Communicatiemiddelen

Hieronder de schets van enkele van de communicatiemiddelen waarover het RSV Breda beschikt:

Het samenwerkingsverband onderhoudt de website www.rsvbreda.nl. Deze site heeft de volgende functies:

- *informereren*: het geven van informatie over alle relevante ontwikkelingen inzake het samenwerkingsverband.
- *communiceren*: het uitwisselen van informatie, verslagen, meningen en ervaringen.
- *ondersteuning bij administratieve processen*: het gaat dan het gebruik van de website voor aanmeldingen, indienen van verzoeken, inschrijven e.d.
- *opiniëren*: het bieden van een platform aan het verspreiden en delen van meningen.
- *delen van informatie*: het gaat hier om een gesloten gedeelte van de website dat toegankelijk is voor een beperkte groep betrokkenen binnen het samenwerkingsverband. Daarin opgenomen verslagen van vergaderingen en dergelijke.

Inzet van sociale media

Voor het doorgeven van snelle berichten, het attenderen op nieuwe ontwikkelingen, het opiniëren en het bevorderen van onderlinge contacten maakt het RSV Breda van een nieuwsbrief die vanuit de website toegestuurd kan worden aan (groepen van) gebruikers.

Er is ook een Twitter-account (RSVBreda eo).

Beleidsdocumenten, rapportages e.d.

Het samenwerkingsverband hanteert voor de ontwikkeling van alle documenten vooral de gerichtheid op de doelgroep, leesbaarheid en toegankelijkheid als de belangrijkste uitgangspunten.

Verslaglegging; jaarverslag

Het samenwerkingsverband verzorgt jaarlijks een jaarverslag. Daarin wordt teruggeblikt op de belangrijkste resultaten van dat jaar en wordt vanuit zowel een kwalitatieve als een kwantitatieve blik

gekeken naar alle activiteiten, zoals: overzicht van diverse typen van vergaderingen, deelname van leerlingen aan voorzieningen, inzet van ondersteuningsmiddelen en vastgestelde effecten e.d.

Dienstverlening in communicatie

Het samenwerkingsverband vindt het belangrijk dat scholen en bevoegde gezagen op een goede en efficiënte wijze communiceren met een aantal doelgroepen voor passend onderwijs. Daarbij zijn vooral de ouders van groot belang. Deze moeten zowel geïnformeerd worden over de algemene doelstellingen van passend onderwijs, de verschillen met vroeger als over een aantal specifieke maatregelen in verband ondersteuning aan individuele leerlingen.

De website voorziet daarin door de plaatsing van een aantal documenten voor ouders. Bovendien wordt een publieksvriendelijke versie van dit ondersteuningsplan ter beschikking gesteld aan de scholen voor de communicatie met hun stakeholders.

13.1. Systematiek bekostiging

De kern van de bekostigingssystematiek voor samenwerkingsverbanden passend onderwijs wordt gevormd door vijf elementen:

- 1) Basisbekostiging: alle scholen, ook de vso-scholen, krijgen basisbekostiging per ingeschreven leerling. Dit is de bekostiging die scholen rechtstreeks ontvangen van de rijksoverheid voor het onderwijs.
- 2) Budget voor lichte ondersteuning: elk samenwerkingsverband krijgt een budget voor lichte ondersteuning. Grondslag is het aantal vo-leerlingen.
- 3) Normbudget voor zware ondersteuning: daar bovenop krijgt elk samenwerkingsverband een normbudget voor leerlingen met een zware ondersteuningsvraag. Dit budget wordt gebaseerd op een bedrag per leerling voor het totaal aantal leerlingen dat ingeschreven staat op scholen in het samenwerkingsverband (exclusief de leerlingen ingeschreven op het vso).
- 4) Ondersteuningsbekostiging: uit het normbudget wordt per leerling die door het samenwerkingsverband wordt verwezen naar het voortgezet speciaal onderwijs (vso), een bedrag overgeheveld naar de betreffende vso-school: de ondersteuningsbekostiging. Dit bedrag is gebaseerd op drie categorieën met elk hun eigen prijs. DUO voert deze verplichte overdracht uit op basis van het aantal leerlingen op de teldatum 1 oktober in het voorafgaande schooljaar. Indien de ondersteuningsbekostiging het normbudget overschrijdt, wordt dit verrekend met de lumpsum van de scholen binnen het samenwerkingsverband. Het budget voor lichte ondersteuning valt buiten deze verrekening en blijft dus altijd ter beschikking van het samenwerkingsverband.
- 5) Verevening: in de uiteindelijke situatie krijgt elk samenwerkingsverband eenzelfde normbudget per leerling voor zware ondersteuning. De verevening wordt via een overgangsregeling stapsgewijs doorgevoerd. Voor het RSV Breda is het vereveningsbedrag bepaald op + € 1.220.511,-. Vanaf 2015-2016 wordt deze verevening in een aantal stappen opgebouwd: 0%, 30%, 60%, 75% en 100 %.

13.2. Meerjarenbegroting: aannames die ten grondslag liggen aan de meerjarenbegroting

1. De bekostiging van het samenwerkingsverband wordt bepaald door het aantal leerlingen in de verschillende bekostigingscategorieën. Om een globaal zicht te krijgen op het financieel meerjarenperspectief is het van belang zicht te krijgen op de ontwikkeling van het aantal leerlingen in de komende jaren. Voor de prognose van het aantal leerlingen wordt de prognose gebruikt die DUO op haar website publiceert. In het bestand "prognose leerlingenaantallen" van DUO d.d. 22 mei 2014, gebaseerd op de ILT van 1-10-2013, ontbreekt het aantal leerlingen van Hanze College (opgenomen bij Kwadrant) en Prinsentuin (opgenomen bij AOC West-Brabant). Van Cooth (BRN 19XV00) is wel opgenomen. Als we in de door DUO aangeleverde prognose deze twee scholen niet meenemen dan zien we de volgende prognose van het totaal aantal leerlingen VO in het RSV Breda gedurende de looptijd van dit ondersteuningsplan :

2015: - 0,07%
2016: + 0,15%
2017: - 1,04 %
2018: - 1,61%

2. In de deelnamepercentages lwoo en pro worden geen grote schommelingen verwacht. Die deelnamepercentages zijn gelijk gehouden: lwoo: 10,39% en pro: 2,23%

3. De deelnamepercentages aan VSO zijn sterk bepalend voor de financiële ruimte. In de ontwikkeling ervan zien we tot en met 2013 met name een toename in categorie 1 (cluster 4, ZMLK en LZ) en dan met name in cluster 4. In 2014 stabiliseert het aantal vso-leerlingen. DUO stelt via "kijkglazen" het leerlingenaantal beschikbaar dat toegerekend wordt aan het samenwerkingsverband. Het RSV Breda gaat in 2015 alle bestaande cvi-indicaties omzetten in een toelaatbaarheidsverklaring. Daarmee wordt het exacte aantal vso-leerlingen en de looptijd van de tlv's zichtbaar waardoor er meer sturingsinformatie beschikbaar is.

Vooralsnog is in de prognose het deelnamepercentage vso van 1-10-2014 aangehouden.

4. Opbouw EV: in de eerste 5 schooljaren wordt gewerkt naar een positief resultaat van € 100.000,- om op die wijze weerstandsvermogen op te bouwen.

13.3. Samenvatting meerjarenbegroting²

De volledige meerjarenbegroting tot en met het schooljaar 2020-2021 (afloop vereveningsperiode) is als losse bijlage beschikbaar. Bij het opstellen van de Meerjarenbegroting heeft het RSV Breda eo zich moeten baseren op de nu beschikbare, maar nog onvolledige informatie. Met name het aantal vso-leerlingen waarvoor het RSV Breda eo financieel verantwoordelijk is en/of wordt, is nog een onzekere factor. Pas na de omzetting van alle huidige cvi-indicaties naar toelaatbaarheidsverklaringen beschikt het RSV Breda eo over volledige sturingsinformatie. Deze operatie staat gepland in het voorjaar van 2015 en moet afgerond zijn per 1 augustus 2015.

Baten	2015/2016	2016/2017	2017/2018
<u>Rijksbijdragen lichte ondersteuning</u>			
<i>Personeel</i>			
- Bekostiging personeel	€ 8.862.772	€ 13.806.770	€ 13.732.714
Totaal personeel	€ 8.862.772	€ 13.806.770	€ 13.732.714
<i>Materieel</i>			
- Bekostiging materieel	€ -	€ -	€ -
Totaal lichte ondersteuning	€ 8.862.772	€ 13.806.770	€ 13.732.714
<u>Rijksbijdragen zware ondersteuning</u>			
<i>Personeel</i>			
- Bekostiging personeel	€ 11.098.447	€ 11.092.888	€ 11.115.881
- Overgangsbudget SWV ZO (vereveningsbedrag)	€ -878.609	€ -790.748	€ -658.957
Totaal Personeel	€ 10.219.838	€ 10.302.140	€ 10.456.925
<i>Materiaal</i>			
- Bekostiging materieel	€ 464.497	€ 464.764	€ 462.228
- Overgangsbudget SWV ZO (vereveningsbedrag)	€ -359.332	€ -310.043	€ -252.805
Totaal Materieel	€ 105.164	€ 154.721	€ 209.424
Totaal zware ondersteuning	€ 10.325.002	€ 10.456.860	€ 10.666.348
<u>Overige baten</u>	€ -	€ -	€ -
Totaal overige baten	€ -	€ -	€ -
Totale baten	€ 19.187.775	€ 24.263.631	€ 24.399.062

² In deze samenvatting zijn alle bedragen afgerond op hele euro's, waardoor er bij sommatie een verschil van maximaal € 1,- kan ontstaan.

<i>Samenvatting gesplitst naar personeel, materieel en overig</i>			
- Personeel	€ 19.082.610	€ 24.108.910	€ 24.189.638
- Materieel	€ 105.164	€ 154.721	€ 209.424
- Overige	€ -	€ -	€ -
Totale baten	€ 19.187.775	€ 24.263.631	€ 24.399.062
Lasten	2015/2016	2016/2017	2017/2018
<i>Afdracht lwoo/pro</i>			
- Personeel lwoo	€ 5.456.719	€ 9.361.350	€ 9.310.533
- Personeel pro	€ 1.147.100	€ 1.966.457	€ 1.955.077
- Materieel	€ -	€ -	€ -
Totaal afdracht lwoo /pro	€ 6.603.819	€ 11.327.807	€ 11.265.610
<i>Zware ondersteuning</i>			
<i>Personeel</i>			
- Overdracht i.v.m. leerlingen vso op 1 okt T-1	€ 7.545.346	€ 7.545.346	€ 7.545.346
- Overdracht i.v.m. leerlingen vso op peildatum	€ -	€ -	€ -
- Verplichte herbesteding AB (pers) bij vso	€ 1.363.531	€ -	€ -
Totaal Personeel	€ 8.908.876	€ 7.545.346	€ 7.545.346
<i>Materieel</i>			
- Overdracht i.v.m. leerlingen vso op 1 okt T-1	€ 335.861	€ 335.861	€ 333.782
- Overdracht i.v.m. leerlingen vso op peildatum	€ -	€ -	€ -
Totaal Materieel	€ 335.861	€ 335.861	€ 333.782
Totaal zware ondersteuning	€ 9.244.738	€ 7.881.207	€ 7.879.128
<i>Project 1, Rebound (lichte ondersteuning)</i>			
- personeel	€ 495.000	€ 495.000	€ 495.000
- materieel	€ -	€ -	€ -
Totaal project 1	€ 495.000	€ 495.000	€ 495.000
<i>Project 2, Overheadkosten (lichte ondersteuning)</i>			
- personeel	€ 188.000	€ 188.000	€ 188.000
- materieel	€ 59.500	€ 59.500	€ 59.500
Totaal project 2	€ 247.500	€ 247.500	€ 247.500
<i>Project 3, Ondersteuning leerlingen (lichte ondersteuning)</i>			
- personeel	€ 412.000	€ 412.000	€ 412.000
- materieel	€ -	€ -	€ -
Totaal project 3	€ 412.000	€ 412.000	€ 412.000
<i>Project 4, DO 678 in (s)bao (lichte ondersteuning)</i>			
- personeel	€ -	€ -	€ -
- materieel	€ -	€ -	€ -
Totaal project 4	€ -	€ -	€ -
<i>Project 5, Zware ondersteuning (v.h. LGF)</i>			
- personeel	€ 1.097.990	€ 2.461.521	€ 2.461.521
- materieel	€ -	€ -	€ -
Totaal project 5	€ 1.097.990	€ 2.461.521	€ 2.461.521
<i>Project 6, Lichte ondersteuning (directe bijdragen aan scholen)</i>			
- personeel	€ 786.728	€ 1.138.596	€ 1.338.304
- materieel	€ -	€ -	€ -
Totaal project 6	€ 786.728	€ 1.138.596	€ 1.338.304

<u>Project 7, Innovatiefonds (lichte ondersteuning)</u>			
- personeel	€ 100.000	€ 100.000	€ 100.000
- materieel	€ -	€ -	€ -
Totaal project 7	€ 100.000	€ 100.000	€ 100.000
<u>Project 8, Calamiteitenfonds (zware ondersteuning)</u>			
- personeel	€ 100.000	€ 100.000	€ 100.000
- materieel	€ -	€ -	€ -
Totaal project 8	€ 100.000	€ 100.000	€ 100.000
Totale lasten	€ 19.087.775	€ 24.163.631	€ 24.299.062
Totaal resultaat (totale baten -/- totale lasten)	€ 100.000	€ 100.000	€ 100.000

<u>Samenvatting gesplitst naar personeel, materieel en overig</u>			
- Personeel	€ 18.692.413	€ 23.768.270	€ 23.905.780
- Materieel	€ 395.361	€ 395.361	€ 393.282
- Overige	€ -	€ -	€ -
Totale lasten	€ 19.087.775	€ 24.163.631	€ 24.299.062

<u>Splitsing lichte- en zware ondersteuning</u>			
<i>Lichte ondersteuning</i>			
Baten	€ 8.862.772	€ 13.806.770	€ 13.732.714
Lasten	€ 8.645.047	€ 13.720.903	€ 13.858.414
Baten -/- lasten	€ 217.726	€ 85.867	€ -125.700
<i>Zware ondersteuning</i>			
Baten	€ 10.325.002	€ 10.456.860	€ 10.666.348
Lasten	€ 10.442.728	€ 10.442.728	€ 10.440.649
Baten -/- lasten	€ -117.726	€ 14.132	€ 225.700
Totaal lichte + zware ondersteuning	€ 100.000	€ 100.000	€ 100.000

13.4. Toelichting op de projecten

Het model voor de meerjarenbegroting is in opdracht van de vo-raad ontwikkeld door Infinite BV. Dit model maakt gebruik van zogenoemde 'projecten' om de lasten in beeld te brengen. Een toelichting: Project 1: rebound: budget dat ter beschikking wordt gesteld aan de Stichting Rebound Breda ter uitvoering van de rebound- c.q. de opd-c-taken.

Project 2: overheadkosten: alle kosten die samenhangen met de uitvoeringsorganisatie: inleen personeel, vergaderkosten, kosten kantoorruimte, kosten ondersteuningsplanraad, enz.

Project 3: ondersteuning leerlingen: budget dat beschikbaar is ter dekking van de kosten van arrangementsverklaringen specifieke scholen

Project 4: drempelonderzoek 678: tot en met schooljaar 2014-2015 werd het Drempelonderzoek 678 aangeboden aan bao en sbao. Dit project is nu beëindigd.

Project 5: zware ondersteuning: het budget dat voorheen onder de leerlinggebonden financiering viel. Op een deel hiervan rust een herbestedingsverplichting bij het vso.

Project 6: lichte ondersteuning: het budget dat aan de scholen ter beschikking gesteld wordt om extra ondersteuning te realiseren (het schoolmodel).

Project 7: innovatiefonds: een fonds dat beschikbaar is om innovaties in de ondersteuningsstructuur in gang te zetten.

Project 8: calamiteitenfonds: een budget dat ter beschikking is om scholen die onevenredig zwaar belast worden met een groot aantal leerlingen met een extra ondersteuningsvraag, tegemoet te kunnen komen.

Naast de meerjarenbegroting kent het RSV Breda een schooljaarbegroting. Die wordt opgenomen in het jaarplan.

13.5. Het RSV Breda en het schoolmodel

Het RSV Breda eo kiest bij de verdeling van de ondersteuningsmiddelen voor het schoolmodel: het ondersteuningsbudget wordt toegekend aan de scholen. Met deze middelen onderhouden scholen hun basisondersteuning, brengen die op een hoger niveau en zij komen waar mogelijk tegemoet aan de onderwijsbehoefte van hun leerlingen. Mocht deze inzet onvoldoende zijn dan kan een arrangementsverklaring aangevraagd worden bij de Commissie Ondersteuningstoewijzing.

Het budget dat scholen ontvangen wordt jaarlijks opnieuw vastgesteld en kent drie componenten:

1. Een basisbedrag voor alle scholen (vo + vso) van € 20,-- per leerling conform ILT t-1 met een minimum van € 5000,-- per BRIN.

2. Voor het vo: een bedrag per door het RSV geregistreerd arrangement. Dit is voor de schooljaren 2015-2016 en 2016-2017 een gemiddelde van het aantal arrangementen in de 4 schooljaren 2011 t/m 2015, zijnde de laatste drie schooljaren LGF + 1 schooljaar arrangement 'schooldeel rugzak'.

Door de harde cijfers over een periode van vier jaar te nemen ontstaat er een beeld van de extra ondersteuning die de scholen in die periode realiseerden.

Onder passend onderwijs ontstaat er een nieuwe vorm van ondersteuning en de registratie daarvan. In de loop van schooljaar 2016-2017 zal besloten worden of de nieuwe vorm van registratie volstaat om tot een soortgelijke verdeling van de extra middelen te komen of dat er wellicht tot een andere systematiek zal worden overgegaan.

3. Voor het VO: een bedrag per leerling (ILT t-1), waarbij het aantal leerlingen in leerjaar 3 en 4 van het vmbo 3 maal meetellen.

In schooljaar 2015-2016 (en afhankelijk van nog te maken afspraken deels ook de schooljaren erna) rust er op een deel van deze middelen nog de herbestedingsverplichting bij het vso.

Over alle middelen die een school ontvangt van het samenwerkingsverband dient financiële verantwoording afgelegd te worden in de jaarrekening en aan het samenwerkingsverband.

De scholen/schoolbesturen leggen zowel kwantitatief als kwalitatief verantwoording af aan het RSV Breda eo over de besteding van de middelen.

Schoolbesturen verantwoorden zich ook met een jaarverslag en jaarrekening, opgesteld volgens de Richtlijn Jaarverslag Onderwijs (RJO). Schoolbesturen hebben in verslagjaar 2014 voor het eerst de mogelijkheid om 'ontvangen doorbetalingen rijksbijdrage samenwerkingsverband' apart te registreren en te rapporteren. Schoolbesturen rapporteren over de activiteiten, middelen en resultaten die ze hebben bereikt met de middelen vanuit het samenwerkingsverband of meerdere samenwerkingsverbanden. Ze lichten daarbij ook toe hoe dit aansluit bij de plannen die ze voor het jaar hebben gemaakt. Dit past binnen de inrichtingsvoorschriften voor het jaarverslag (RJO/RJ66o).

13.6. Geld volgt de leerling

In het RSV Breda geldt -naast de afspraak dat bij verwijzing naar een 'zwaardere' voorziening het extra ondersteuningsbudget meegaat- dat ook een deel van de basisbekostiging van € 5000,- de leerling volgt. Bij de tussentijdse overstap van een leerling naar een andere school betaalt de school van herkomst de school waar de leerling geplaatst wordt een bedrag per week/maand: per maand € 500,- met een maximum van 10 maanden.

Dit bedrag is gelijk aan het bedrag dat een school betaalt voor de plaatsing in een opdc.

PLAATSING IN DE LOOP VAN		PLAATSING IN DE LOOP VAN	
Oktober	€ 5000,-	Maart	€ 2500,-
November	€ 4500,-	April	€ 2000,-
December	€ 4000,-	Mei	€ 1500,-
Januari	€ 3500,-	Juni	€ 1000,-
Februari	€ 3000,-	Juli	€ 500,-

13.7. De groeibekostiging

Het RSV Breda is bij wet verplicht de groeibekostiging vso uit te voeren. Dat wil zeggen dat er zo spoedig mogelijk na 1 februari van enig jaar in beeld gebracht wordt welke vso-scholen een positieve, dan wel negatieve groei hebben doorgemaakt tussen 1 oktober van het voorafgaande jaar en 1 februari (peildatum). Bij een positieve groei wordt de bekostiging van het aantal leerlingen³ waarmee een vso-school gegroeid is tussen 1 oktober en 1 februari in het daaropvolgende schooljaar aan de betreffende vso-school overgemaakt door het samenwerkingsverband.

Voorbeeld:

School X heeft op 1-10-2016: 75 leerlingen in vso-bekostigingscategorie 1

School X heeft op 1-2-2017: 80 leerlingen in diezelfde bekostigingscategorie (een groei van + 5 leerlingen)

School X ontvangt via DUO voor schooljaar 2017-2018 bekostiging voor 75 leerlingen (T-1) en aanvullende bekostiging van het samenwerkingsverband voor 5 leerlingen in diezelfde bekostigingscategorie.

Het RSV Breda heeft besloten niet alleen de wettelijk verplichte periode van het schooljaar te vergoeden, maar ook de periode tussen 1 februari (peildatum) en 1 augustus (6 maanden). Hierbij wordt de formule gehanteerd: (gegroeid aantal leerlingen) * de vastgestelde bekostigingscategorie vso * 0,5 (6 maanden).

13.8. Overschrijding budgetten lichte en zware ondersteuning

Het RSV Breda kent een positieve verevening, hetgeen concreet betekent dat in de komende jaren het regionale ondersteuningsbudget bij een gelijkblijvend leerlingenaantal zal oplopen. Desalniettemin is het mogelijk dat in de loop van de jaren er een overschrijding van het budget lichte ondersteuning en/of het budget zware ondersteuning plaatsvindt.

In beide gevallen zal bij overschrijding van het budget de lumpsum van de individuele scholen aangesproken worden om het tekort in hetzij de lichte ondersteuningsmiddelen, hetzij de zware ondersteuningsmiddelen aan te vullen.

³ Het betreft steeds de leerlingen waarvoor het RSV Breda de verantwoordelijkheid voor de extra ondersteuning heeft.

ASS	autisme spectrum stoornis
AB	algemeen bestuur
AMvB	algemene maatregel van bestuur
AOC	agrarisch opleidingscentrum
Bao	basisonderwijs
BL	basisberoepsgerichte leerweg
BRIN	basis registratie instellingen-nummer
CJG	centrum voor jeugd en gezin
CvB	commissie voor Begeleiding
DB	dagelijks bestuur
DUO	dienst uitvoering onderwijs
EMG	ernstig meervoudig gehandicapten
ESM	Ernstige spraak- en/of taalmoeilijkheden
ESM-criteria	Criteria waaraan voldaan moet worden voor indicatie "slechthorend"
FTE	Full time equivalent
GGZ	geestelijke gezondheidszorg
GL	gemengde leerweg
HAVO	hoger algemeen voortgezet onderwijs
Ingrado	brancheorganisatie voor leerplicht en voortijdig schoolverlaten
ISK	internationale schakelklas voor niet Nederlandstaligen die in Nederland komen wonen
KL	kaderberoepsgerichte leerweg
LG	lichamelijk gehandicapten
LGF	leerlingebonden financiering
LWOO	leerwegondersteunend onderwijs
LZK	langdurig zieke kinderen
MBO	middelbaar beroepsonderwijs
MG	meervoudig gehandicapten
NJi	Nederlands jeugd instituut
OCW	ministerie van onderwijs, cultuur en wetenschap
OOGO	op overeenstemming gericht overleg
OP	ondersteuningsplan
OPDC	orthopedagogisch – didactisch centrum
OPR	ondersteuningsplanraad
OWR	Onderwijskundig rapport
OZA	Onderwijszorgarrangement: arrangement dat onderwijs en jeugdzorg samen uitvoeren
PCL	permanente commissie leerlingenzorg
PDCA-cyclus	plan – do –check-act-cyclus
PO	primair onderwijs
PRO	praktijkonderwijs
RBL	regionaal bureau leerplicht
REC	regionaal expertisecentrum
RMC	Regionale meld- en coördinatiepunt
RSV Breda	regionaal samenwerkingsverband Breda en omgeving
RVC	regionale verwijzingscommissie

SO	speciaal onderwijs
SBO	speciaal basisonderwijs
SOP	schoolondersteuningsprofiel
SWV	samenwerkingsverband
Thuiszitter	een leerling (met schoolinschrijving) die langer dan vier weken geen onderwijs volgt
TL	theoretische leerweg
VMBO	voorbereidend middelbaar beroepsonderwijs
VO	voortgezet onderwijs
VSO	voortgezet speciaal onderwijs
VSV	voortijdig schoolverlaten
WLZ	Wet langdurige zorg
WMO	wet maatschappelijke ondersteuning
WTF	werktijdfactor
WVO	wet voortgezet onderwijs
ZAT	Zorg- en adviesteam
ZML	zeer moeilijk lerend
ZMOK	zeer moeilijk opvoedbare kinderen

Bijlagen

Bijlage 1 Overzicht bevoegde gezagen:

	naam bestuur	adres	pc	woonplaats	bg-nr
1	St. KSE	Postbus 159	4870 AD	Etten-Leur	26093
2	St. ROC W-Brabant	Postbus 699	4870 AR	Etten-Leur	31107
3	Ver. Voor Christelijk Onderwijs	Paul Krugerlaan 2	4818 BC	Breda	33372
4	St.Kath.VO in Dongemondgebied	Postbus 124	4940 AC	Raamsdonksveer	40143
5	Stichting Delta-onderwijs	Postbus 4318	4900 CH	Oosterhout	40278
6	Stichting Driespan	Hof van den Houte 91-93	4873 AZ	Etten-Leur	41200
7	Vereniging OMO	Postbus 574	5000 AN	Tilburg	41211
8	Stichting INOS	Postbus 3513	4800 DM	Breda	41407
9	St. Kath. VO Breda (SKVOB e.o.)	Van Riebeecklaan 2	4818 EB	Breda	42992
10	Stichting Mgr. Frecken	Postbus 506	4900 AM	Oosterhout	43239
11	Onderwijsstichting Oelbert	Postbus 212	4904 PA	Oosterhout	70045
	opting in:				
1	Stichting Biezonderwijs	Postbus 5134	5004 EC	Tilburg	73114
2	Stichting Mytyschool Tilburg	Prof. Stoltehof 1	5022 KE	Tilburg	20233

Bijlage 2 De schoolprofielen

2.1. voortgezet speciaal onderwijs:

(aantal leerlingen waarvan de extra ondersteuning bekostigd wordt door het RSV Breda)

	Naam	onderwijsroutes	ll'n			Arr.
21RO00	Liduinaschool	<i>ZML-onderwijs uitstroomprofielen: A: arbeid/sociale werkplaats jobcoach B: arbeidsmatige dagbesteding C: activerende dagbesteding</i>	222			100
02RK00	Mytyschool De Schalm	<i>vmbo: onderbouw bl en kl tl klas 1 t/m 4 daarnaast toeleiding naar ar- beid en arbeidsmatige dagbe- steding</i>	72			100
02RH00	Het Berkenhofcollege	<i>praktijkgericht onderwijs</i>	385			100
02RH05*	- Het Brederocollege	<i>vmbo: bb kb tl havo (t/m leerj. 5)</i>				
02RH09*	- De Kei	<i>vmbo: bb kb gt tl voortgangsbegeleiding havo/vwo uitgezonderd de examenklassen</i>				
23GY00	Het Warandecollege	<i>vmbo: bb kb tl</i>				100
	Vso-scholen buiten samenwerkingsverband		64			

774

* nieuw toegekende sub-brinnummers

2.2. voortgezet regulier onderwijs:

ll'n = aantal leerlingen per 1-10-2014 (voorlopige, nog niet gevalideerde gegevens)

lwoo = aantal leerlingen met een lwoo-indicatie

% lwoo = percentage lwoo-leerlingen per teldatum 1-10-2014

arr = gemiddeld aantal leerlingen met een arrangement, v.h. LGF, in de schooljaren 2011-2015

% arr = gem. aantal arrangementen over de afgelopen vier jaar afgezet tegen het leerlingenaantal per 1-10-14

BRIN	Naam	onderwijsroutes	2014	lwoo	% lwoo	arr	% arr
00KV00	KSE	vmbo tl, havo, atheneum, gymnasium	2490			14,5	0,58
01IW00	Dongemond College*	vmbo bb, kb, gl, tl havo, atheneum	2356			23	0,98
02GF00	Mgr Frencken College	havo atheneum	1424			15,3	1,07
02QO00	Sint Oelbert Gymnasium	gymnasium	768			11,3	1,47
03AM00	Stedelijk Gymnasium	gymnasium	894			7	0,78
04YX00	Munnikenheide College	vmbo bb, kb, tl	752	404	53,72	9,8	1,30
04YX02	Munnikenheide College	vmbo bb, kb, tl	341	186	54,55		0,00
13VV00	Praktijkschool De Zwaai- kom	praktijkonderwijs	184			13,3	7,23
14SZ00	Newmancollege	vmbo tl, havo, atheneum, gymnasium	1371	22	1,60	35,5	2,59
15NY00	Praktijkschool Breda	praktijkonderwijs	315			2,8	0,89
16QH00	De Nassau	vmbo tl, havo, atheneum, gymnasium	1692	23	1,36	8,8	0,52
16RF00	OLV - Breda	havo, atheneum, gym- nasium	1476			8,5	0,58
19XV00	Prinsentuin van Cooth	vmbo bb, kb, gl, tl	378	72	19,05	5	1,32
19XV01	Graaf Engelbrecht	vmbo tl, havo, atheneum	763	22	2,88	8,5	1,11
19XV02	De Rotonde	specifiek vmbo; bb, kb, tl	390	311	79,74	47,3	12,13
21CY02	Prinsentuin van Cooth**	vmbo bb, kb, gl, tl	491	129	26,27	9	1,83
21GZ06	Hanze College	vmbo bb, kb, gl, tl	344	167	48,55	4,5	1,31
25GC00	Markenhage	vmbo tl, havo, atheneum	1088	13	1,19	7	0,64

BRIN	Naam	onderwijsroutes	2014	lwoo	% lwoo	arr	% arr
25GCo1	Tessenderlandt	vmbo bb, kb, gl, tl	759	430	56,65	5	0,66
25GCo2	Mencia de Mendoza Lyceum	havo, atheneum, gymnasium	1484			12,8	0,86
25GCo3	Mencia Sandrode	vmbo tl lj. 1 t/m 4 havo, atheneum (lj.1 t/m3)	302	3	0,99	6,8	2,25
25GCo8	De la Salle	vmbo kb (1+2), tl (1t/m4) havo, atheneum 1 t/m 3	236	13	5,51	7,3	3,09
25GCo9	Christoffel	specifiek vmbo; bb, kb, tl	441	345	78,23	47	10,66
25GC10	Michael College	vmbo gl, tl havo, atheneum	274	9	3,28	3,8	1,39
25LX33	Scala	vmbo bb, kb, gl, tl	888	246	27,70	12	1,35
25LX41	Effent	vmbo tl	805	50	6,21	14	1,74
28DB00	Orion Lyceum	havo, atheneum	133			4,5	3,38
25LX48	ISK	eerste opvang anderstaligen	125	24	19,20		

22964

* Bij Dongemond College stonden op 1-10-2014 101 leerlingen ingeschreven met een door de RVC afgegeven lwoo-beschikking. Deze leerlingen worden niet als zodanig bekostigd, omdat Dongemond College niet over de benodigde licentie hiervoor beschikt.

** BRIN-nummer 21CY02 verdwijnt per 1-8-2015. Wordt samengevoegd met 19XVoo (Prinsentuin van Cooth).

2.3. adressenlijst

BRIN	Sty	Naam	Adres	Postcode	Gemeentenaam
00KV00	vo	KSE	Stijn Streuvelslaan 42	4873 EB	Etten-Leur
01IW00	vo	Dongemond College	Collegeweg 1	4942 VC	Geertruidenberg
01IW03	vo	Dongemond College	Kempstraat 15	4921 TB	Drimmelen
02GFO0	vo	Mgr Frencken College	Slotlaan 40	4902 AE	Oosterhout
02QO00	vo	Sint Oelbert Gymnasium	Warandelaan 3	4904 PA	Oosterhout
02RH00	vso	Het Berkenhofcollege	Galderseweg 87	4836 AD	Breda
02RH09	vso	De Kei	Poolseweg 190	4818 CG	Breda
02RH05	vso	Het Brederocollege	Brederostraat 35	4819 HC	Breda
02RK00	vso	Mytylschool De Schalm	Brabantlaan 3	4817 JW	Breda
03AM00	vo	Stedelijk Gymnasium	Nassausingel 7	4811 DE	Breda
04YX00	vo	Munnikenheide College	Trivium 60	4873 LP	Etten-Leur
04YX02	vo	Munnikenheide College	Bosheidestraat 1	4715 RD	Rucphen
13VV00	vo	Praktijkschool De Zwaaiikom	Nassaustraaf 10	4902 NA	Oosterhout
14SZ00	vo	Newmancollege	Verviersstraat 4	4826 HT	Breda
15NY00	vo	Praktijkschool Breda	Frankenthalerstraat 17	4816 KA	Breda
16QH00	vo	De Nassau	Paul Krugerlaan 2	4818 BC	Breda
16QH01	vo	De Nassau	De la Reijweg 136	4818 BA	Breda
16RF00	vo	OLV - Breda	Paul Windhausenweg 11	4818 TA	Breda
19XV00	vo	Prinsentuin van Cooth	Tuinzigtlaan 10	4812 XN	Breda
19XV01	vo	Graaf Engelbrecht	Ganzerik 3	4822 RK	Breda
19XV02	vo	De Rotonde	Groene Woud 2	4834 BC	Breda
21GZ06	vo	Hanze College	Bouwlingstraat 74	4902 AK	Oosterhout
21RO00	vso	Liduinashool	Postbus 9412	4801 LK	Breda
23GY00	vso	Het Warandecollege	Bredaseweg 140	4904SC	Oosterhout
25GC00	vo	Markenhage	Emerweg 29	4814NA	Breda
25GC01	vo	Tessengerlandt	van Riebeecklaan 2	4818EB	Breda
25GC02	vo	Mencia de Mendoza Lyceum	Mendelssohnlaan 1	4837CV	Breda
25GC03	vo	Mencia Sandrode	Akkermolenweg 2d	4881BL	Zundert
25GC08	vo	De la Salle	Sportlaan 1	5111BX	Baarle-Nassau
25GC09	vo	Christoffel	Rijnesteinstraat 1	4834LB	Breda
25GC10	vo	Michael College	Vijverstraat 1	4814NA	Prinsenbeek
25LX33	vo	Scala	Meulenspie 2	4847TK	Breda
25LX41	vo	Effent	Kruidenlaan 19	4907AA	Oosterhout
25LX48	vo	ISK	Zomergemstraat 4	4826 CW	Breda
28DB00	vo	Orion Lyceum	Waterloostraaf 27	4826LW	Breda

Bijlage 3 Privacyreglement

Verwerking persoonsgegevens RSV Breda

Artikel 1 Begripsbepalingen

In dit reglement wordt verstaan onder:

- a. persoonsgegeven: elk gegeven betreffende een geïdentificeerde of identificeerbare natuurlijke persoon;
- b. verwerking van persoonsgegevens: elke handeling of elk geheel van handelingen met betrekking tot persoonsgegevens, waaronder in ieder geval het verzamelen, vastleggen, ordenen, bewaren, bijwerken, wijzigen, opvragen, raadplegen, gebruiken, verstrekken door middel van doorzending, verspreiding of enige andere vorm van terbeschikkingstelling, samenbrengen, met elkaar in verband brengen, alsmede het afschermen, uitwissen of vernietigen van gegevens;
- c. bestand: elk gestructureerd geheel van persoonsgegevens, ongeacht of dit geheel van gegevens gecentraliseerd is of verspreid is op een functioneel of geografisch bepaalde wijze, dat volgens bepaalde criteria toegankelijk is en betrekking heeft op verschillende personen;
- d. verantwoordelijke: het samenwerkingsverband, dat wil zeggen de rechtspersoon als bedoeld in artikel 18a Wpo respectievelijk artikel 17a Wvo, dat het doel van en de middelen voor de verwerking van persoonsgegevens vaststelt;
- e. bewerker: degene die ten behoeve en in opdracht van de verantwoordelijke persoonsgegevens verwerkt, zonder aan zijn rechtstreeks gezag onderworpen te zijn;
- f. betrokkene: degene op wie een persoonsgegeven betrekking heeft;
- g. derde: ieder die gemachtigd is om persoonsgegevens te verwerken niet zijnde de betrokkene, de verantwoordelijke of de bewerker;
- h. toestemming van de betrokkene: elke vrije, specifieke en op informatie berustende wilsuiting waarmee de betrokkene of diens wettelijk vertegenwoordiger aanvaardt dat hem betreffende persoonsgegevens of die van de vertegenwoordigde worden verwerkt;
- i. het College bescherming persoonsgegevens: het College als bedoeld in artikel 51 Wpb;
- j. verstrekken van persoonsgegevens: het bekend maken of ter beschikking stellen van persoonsgegevens;
- k. verzamelen van persoonsgegevens: het verkrijgen van persoonsgegevens;
- l. leerling: een leerling die extra ondersteuning behoeft, of waarvan dit wordt vermoed, bij het volgen van onderwijs op een school voor primair -, speciaal - of voortgezet (speciaal) onderwijs zoals bedoeld in de Wpo, Wvo en Wec en die is aangemeld dan wel ingeschreven bij een school gelegen in de regio of woont in de regio en is aangemeld of ingeschreven bij een school buiten de regio;
- m. scholen (school): alle vestigingen van basisscholen, van speciale scholen voor basisonderwijs, van scholen voor speciaal onderwijs, van scholen voor voortgezet onderwijs, van scholen voor voortgezet speciaal onderwijs en van scholen voor speciaal en voortgezet speciaal onderwijs, voor zover daaraan speciaal onderwijs dan wel voortgezet speciaal onderwijs wordt verzorgd, behorend tot cluster 3 en 4 bedoeld in de Wet op de expertisecentra en gevestigd in de regio;
- n. regio: het bij ministeriële regeling aan het samenwerkingsverband aangewezen aaneengesloten gebied waarbinnen het samenwerkingsverband haar doel verwezenlijkt;
- o. Wpb: Wet bescherming persoonsgegevens;
- p. Wpo: Wet op het primair onderwijs;
- q. Wvo: Wet op het voortgezet onderwijs;
- r. Wec: Wet op de expertisecentra;
- s. Vrijstellingsbesluit Wpb: besluit van 7 mei 2001 houdende aanwijzing van verwerking van persoonsgegevens die zijn vrijgesteld van de melding bedoeld in artikel 27 Wpb.

Artikel 2 Reikwijdte en doelstelling van het reglement

1. Dit reglement is van toepassing op alle persoonsgegevens van een betrokkene die door of namens het samenwerkingsverband VO3003 (RSV Breda) worden verwerkt.
2. Dit reglement heeft tot doel:
 - a. vast te stellen van welke personen het samenwerkingsverband persoonsgegevens verwerkt;
 - b. de persoonlijke levenssfeer van een betrokkene van wie persoonsgegevens worden verwerkt te beschermen tegen misbruik van die gegevens en tegen het verwerken van onnodige en onjuiste persoonsgegevens evenals tegen de verwerking op onjuiste of niet nauwkeurige wijze;
 - c. te voorkomen dat persoonsgegevens worden verwerkt voor een ander doel dan het doel waarvoor ze verzameld zijn;
 - d. de rechten van een betrokkene te waarborgen.

Artikel 3 Categorieën van de personen in de verwerking (betrokkene(n))

Persoonsgegevens worden verwerkt van de bij het samenwerkingsverband aangemelde leerling.

Artikel 4 Doelstellingen van verwerking persoonsgegevens en toestemming

1. De verwerking van persoonsgegevens geschiedt (als bron van informatie en met in achtneming van artikel 19 van het Vrijstellingsbesluit) ten behoeve van de realisatie van een samenhangend geheel van ondersteuningsvoorzieningen binnen en tussen de scholen in de regio van het samenwerkingsverband opdat leerlingen die extra ondersteuning behoeven een zo passend mogelijke plaats in het onderwijs krijgen.
2. De persoonsgegevens kunnen verder geanonimiseerd en niet meer herleidbaar tot een persoon gebruikt worden voor door het samenwerkingsverband georganiseerde beschrijvende, evaluatieve en onderzoeksmatige doeleinden inzake de geconstateerde ondersteuningsvraag van scholen en het aanbod van het samenwerkingsverband alsmede ten behoeve van beleidsvoering ter verbetering van de kwaliteit noodzakelijk ter uitvoering van de doelstellingen. Hierbij worden geen gegevens verwerkt die betrekking hebben op naam, adres, postcode of gegevens die in combinatie met elkaar herleidbaar zijn tot betrokkene.
3. Het samenwerkingsverband is bevoegd zonder toestemming van de leerling dan wel diens wettelijk vertegenwoordiger persoonsgegevens betreffende de gezondheid van de leerling te verwerken, ten behoeve van:
 - a. het verdelen en toewijzen van ondersteuningsmiddelen en ondersteuningsvoorzieningen aan de scholen,
 - b. het beoordelen of leerlingen toelaatbaar zijn tot het onderwijs aan een speciale school voor basisonderwijs in het samenwerkingsverband of tot het speciaal onderwijs of tot het voortgezet speciaal onderwijs, op verzoek van het bevoegd gezag van een school waar de leerling is aangemeld of ingeschreven, en
 - c. het adviseren over de ondersteuningsbehoefte van een leerling op verzoek van het bevoegd gezag van een school waar de leerling is aangemeld of ingeschreven, waaronder het bieden van orthopedagogische/didactische ondersteuning (OPDC) aan de leerling.

Artikel 5 Verantwoordelijke

Het samenwerkingsverband is verantwoordelijk voor de verwerking overeenkomstig de bepalingen van de Wbp, de Wpo, de Wvo en de daarop gebaseerde algemene maatregelen van bestuur en dit reglement. De verantwoordelijke treft daartoe de nodige voorzieningen, waaronder in elk geval zodanige opslag van persoonsgegevens dat deze niet voor onbevoegden toegankelijk zijn.

Artikel 6 Opname van gegevens en informatieplicht

1. Over de personen, zoals bedoeld in artikel 3, kunnen uitsluitend gegevens worden opgenomen voor zover verstrekt door de betrokkene, diens wettelijk vertegenwoordiger, de school, deskundigen of deskundige instanties. Persoonsgegevens verkregen op andere dan de in de eerste volzin bedoelde wijze kunnen slechts worden opgenomen indien de betrokkene daar toestemming² voor geeft en voor zover de gegevens zich daarvoor lenen en voor zover dat noodzakelijk is voor de doelstelling van de verwerking.
2. Wanneer persoonsgegevens worden verwerkt doet de verantwoordelijke daarvan mededeling aan de betrokkene dan wel diens wettelijk vertegenwoordiger en deelt hij de doeleinden van de verwerking waarvoor de gegevens zijn bestemd aan de betrokkene dan wel diens wettelijk vertegenwoordiger mee, tenzij de betrokkene dan wel diens wettelijk vertegenwoordiger daarvan reeds op de hoogte is.
3. In alle gevallen worden in de verwerking uitsluitend persoonsgegevens opgenomen die noodzakelijk zijn ter verwezenlijking van het doel waarvoor zij worden verzameld. De verantwoordelijke treft de nodige maatregelen opdat de verzameling en verwerking van de persoonsgegevens op juiste en nauwkeurige wijze geschiedt.

Artikel 7 Soorten van gegevens

Met betrekking tot de in artikel 3 genoemde personen worden geen andere persoonsgegevens verwerkt dan:

- a. naam, voornamen, voorletters, titulatuur, geslacht, geboortedatum, adres, postcode, woonplaats, telefoonnummer en soortgelijke voor communicatie bedoelde gegevens van de betrokkene⁴;
- b. het persoonsgebonden nummer;
- c. nationaliteit;
- d. gegevens als bedoeld onder a, van de wettelijk vertegenwoordiger of verzorger van de leerling;
- e. gegevens betreffende de gezondheid of het welzijn van de leerling voor zover die noodzakelijk zijn voor de ondersteuning;
- f. gegevens betreffende de godsdienst of levensovertuiging van de leerling, voor zover die noodzakelijk zijn voor de ondersteuning;
- g. gegevens betreffende de aard en het verloop van het onderwijs en ondersteuning, alsmede de behaalde studieresultaten;
- h. gegevens met het oog op de organisatie van de ondersteuning (waaronder OPDC) en het verstrekken of ter beschikking stellen van ondersteuningsmiddelen of voorzieningen;
- i. schoolgegevens (waaronder naam school, naam ondersteuningscoördinator/mentor/ intern begeleider, klas/groep waarin de leerling zit, tijdstip van inschrijving bij deze school, naam van de indiener van de aanmelding bij het samenwerkingsverband, schoolloopbaan en rapportage vanuit primair en voortgezet onderwijs);
- j. aanleiding voor de aanmelding bij het samenwerkingsverband, relevante screenings- en onderzoeksgegevens en omschrijving van de problematiek die aan de orde is;
- k. activiteiten die door de school zijn ondernomen rond de betreffende leerling, alsmede de resultaten hiervan;
- l. bestaande of (relevante) afgesloten hulpverleningscontacten en de namen van contactpersonen;

⁴ Indien de betrokkene minderjarig is en de leeftijd van zestien jaren nog niet heeft bereikt, of onder curatele is gesteld dan wel ten behoeve van de betrokkene een mentorschap is ingesteld, is in de plaats van de toestemming van de betrokkene die van zijn wettelijk vertegenwoordiger vereist. Een toestemming kan door de betrokkene of zijn wettelijk vertegenwoordiger te allen tijde worden ingetrokken.

- m. relevante persoonsgegevens die door externe partijen worden verstrekt met betrekking tot de aangemelde problematiek van de betreffende leerling;
- n. het opgestelde onderwijskundige rapport en/of het ontwikkelingsperspectief van de aangemelde leerling;
- o. gegevens over voortgang, de evaluatie en de afsluiting van de ingestelde ondersteuning;
- p. andere dan de onder a tot en met o bedoelde gegevens waarvan de verwerking wordt vereist ingevolge of noodzakelijk is met het oog op de toepassing van een wettelijke regeling.

Artikel 8 Toegang tot persoonsgegevens

1. De verantwoordelijke voor de verwerking verleent slechts toegang tot de in de verwerking opgenomen persoonsgegevens aan:
 - a. de bewerker en de derde die onder rechtstreeks gezag van de verantwoordelijke, of de bewerker gemachtigd is om persoonsgegevens te verwerken alsmede de deskundigen, bedoeld in artikel 18a Wpo lid 11 en in artikel 17a Wvo lid 123.
 - b. degenen aan wie krachtens wettelijk voorschrift toegang dient te worden verleend, echter niet dan deugdelijke legitimatie.
2. Degenen genoemd in lid 1 van dit artikel worden door het samenwerkingsverband geregistreerd in het ondersteuningsplan.

Artikel 9 Verstrekking van gegevens

1. De verantwoordelijke voor de verwerking verstrekt persoonsgegevens uit de verwerking slechts aan anderen dan de in artikel 8 genoemde personen uitsluitend en voor zover:
 - a. de verantwoordelijke daartoe op grond van enige wettelijke bepaling verplicht is;
 - b. de betrokkene op wie de te verstrekken gegevens betrekking heeft of diens wettelijk vertegenwoordiger daarin heeft toegestemd.
2. De verantwoordelijke verstrekt de gegevens, bedoeld in artikel 4 lid 3 van dit reglement, niet aan derden, met uitzondering van het bevoegd gezag van de school waar de desbetreffende leerling is aangemeld of ingeschreven.
3. Van de verstrekking van gegevens als bedoeld in dit artikel houdt de verantwoordelijke deugdelijk aantekening.

Artikel 10 Beveiliging en geheimhouding

1. De verantwoordelijke draagt zorg voor passende technische en organisatorische maatregelen ter voorkoming van verlies of onrechtmatige verwerking van persoonsgegevens. Deze maatregelen garanderen, rekening houdend met de stand van de techniek en de kosten van de tenuitvoerlegging, een passend beveiligingsniveau, gelet op de risico's die de verwerking en de aard van de te beschermen gegevens met zich meebrengen. De maatregelen zijn er mede op gericht onnodige verzameling en verdere verwerking van persoonsgegevens te voorkomen.
2. Indien sprake is van elektronische verwerking van persoonsgegevens zal het samenwerkingsverband via een coderings- en wachtwoordbeveiliging de verschillende personen, als bedoeld in artikel 8⁵, toegang geven tot bepaalde gedeelten van de persoonsgegevens of tot alle persoonsgegevens al naar gelang hun werkzaamheden dit vereisen.
3. Een ieder die betrokken is bij de uitvoering van dit reglement en daarbij de beschikking krijgt over persoonsgegevens waarvan hij het vertrouwelijke karakter kent of redelijkerwijs kan vermoeden en

⁵ Dit zijn de deskundigen die advies geven over de toelaatbaarheid van leerlingen tot het SBO of (V)SO zoals een orthopedagoog en door een tweede deskundige als een kinder- of jeugdpsycholoog, een pedagoog, een maatschappelijk werker, een arts of een kinderpsychiater.

voor wie niet reeds uit hoofde van beroep, functie of wettelijk voorschrift ter zake van de persoonsgegevens een geheimhoudingsplicht geldt, is verplicht tot geheimhouding daarvan. Dit geldt niet indien enig wettelijk voorschrift hem tot bekendmaking verplicht of uit zijn taak bij de uitvoering van dit reglement de noodzaak tot bekendmaking voortvloeit.

Artikel 11 Rechten betrokkene(n): inzage, correctie, verzet

1. Elke betrokkene dan wel diens wettelijk vertegenwoordiger heeft het recht op inzage. Aan een verzoek om inzage kunnen kosten worden verbonden.
2. Indien de verantwoordelijke twijfelt aan de identiteit van de verzoeker, vraagt hij zo spoedig mogelijk aan de verzoeker schriftelijk nadere gegevens inzake zijn identiteit te verstrekken of een geldig identiteitsbewijs te overleggen. Door dit verzoek wordt de termijn opgeschort tot het tijdstip dat het gevraagde bewijs is geleverd.
3. Een verzoek om inzage dient te worden gedaan aan de verantwoordelijke, die binnen vier weken na ontvangst van dit verzoek hierop schriftelijk reageert middels het tenminste ter beschikking stellen van een volledig overzicht van de hem betreffende persoonsgegevens in een begrijpelijk vorm en een omschrijving van de doeleinden van de verwerking met inlichtingen over de herkomst daarvan.
4. Indien de betrokkene dan wel diens wettelijke vertegenwoordiger de verantwoordelijke verzoekt tot verbetering, aanvulling, verwijdering of afscherming (correctie) omdat bepaalde opgenomen gegevens onjuist c.q. onvolledig zouden zijn, dan wel voor de doelstelling van de verwerking onvolledig of niet ter zake doen, dan wel strijdig zijn met dit reglement of een wettelijk voorschrift, neemt de verantwoordelijke binnen vier weken nadat betrokkene dan wel diens wettelijk vertegenwoordiger dit verzoek heeft ingediend, hierover een beslissing.
5. De verantwoordelijke bericht de verzoeker schriftelijk of en in hoeverre hij aan het verzoek voldoet. Een weigering is met redenen omkleed.
6. De verantwoordelijke draagt zorg dat een beslissing tot verbetering, aanvulling, verwijdering of afscherming zo spoedig mogelijk wordt uitgevoerd.
7. De verantwoordelijke is verplicht om aan derden aan wie de gegevens daaraan voorafgaand zijn verstrekt, zo spoedig mogelijk kennis te geven van de verbetering, aanvulling, verwijdering of afscherming, tenzij dit onmogelijk blijkt of onevenredige inspanning kost.
8. Wanneer de verwerking van persoonsgegevens plaatsvindt op de grondslag van artikel 8 onder e en f Wpb, dat wil zeggen dat die verwerking:
 - a. noodzakelijk is voor de goede vervulling van een door de verantwoordelijke verrichte publiekrechtelijke taak, of
 - b. noodzakelijk is voor een gerechtvaardigd belang van de verantwoordelijke of een derde, kan betrokkene dan wel diens wettelijk vertegenwoordiger schriftelijk verzet aantekenen tegen de verwerking van de gegevens, op basis van zijn bijzondere persoonlijke omstandigheden. De verantwoordelijke dient binnen vier weken na ontvangst van het verzet te beoordelen of het verzet terecht is. Is dat het geval, dan dient de verwerking van persoonsgegevens onmiddellijk te worden beëindigd.
9. Voor het in behandeling nemen van een verzet kan de verantwoordelijke een vergoeding van kosten vragen, welke vergoeding wordt teruggeven in geval het verzet gegrond wordt bevonden. De regering bepaalt de hoogte van de vergoeding die in rekening kan worden gebracht (over het algemeen maximaal € 5,00).
10. Een beslissing op een verzoek om inzage, een beslissing als vermeld in lid 4 van dit artikel en de beoordeling als vermeld in lid 8 van dit artikel zijn besluiten in de zin van de Algemene Wet Bestuursrecht.

Artikel 12 Bewaartermijnen

1. De persoonsgegevens worden door de verantwoordelijke bewaard tot drie jaar na afloop van:
 - a. de beoordeling van de toelaatbaarheid van de leerling tot het onderwijs aan een speciale school voor basisonderwijs in het samenwerkingsverband of tot het (voortgezet) speciaal onderwijs,

- b. de advisering over de ondersteuningsbehoefte van de leerling aan het bevoegd gezag van de school waar de leerling is aangemeld of ingeschreven, of
 - c. de toewijzing van ondersteuningsmiddelen of ondersteuningsvoorzieningen aan de school, voor zover het voor die toewijzing nodig was gegevens van de leerling te verwerken.
2. De verantwoordelijke bewaart de gegevens op een plaats die uitsluitend toegankelijk is voor het samenwerkingsverband en de deskundigen, bedoeld in artikel 18a Wpo lid 11 en in artikel 17a Wvo lid 12.6

Artikel 13 Klachten

1. Als de betrokkene dan wel diens wettelijk vertegenwoordiger van mening is dat de bepalingen van de Wpb zoals uitgewerkt in dit reglement niet worden nageleefd of andere redenen tot klagen heeft, dient hij zich te wenden tot de verantwoordelijke.
2. Overeenkomstig de Wpb kan de betrokkene of diens wettelijk vertegenwoordiger zich wenden tot de rechter of het College bescherming persoonsgegevens.

Artikel 14 Slotbepalingen

1. Dit reglement kan aangehaald worden als "privacyreglement verwerking persoonsgegevens samenwerkingsverband VO3003 (RSV Breda) en treedt in werking op 1-5-2015.
2. Het samenwerkingsverband maakt het reglement (digitaal) openbaar.

Bijlage 4 De relatie met cluster 1 en 2

Bijlage 4.1. Cluster 1 Koninklijke Visio

Aanmelding en toelating

Wanneer leraren, ouders of andere verwijzers vermoeden dat een kind of jongere een visuele beperking heeft, kunnen de ouders hun kind aanmelden bij Visio. Ook samenwerkingsverbanden kunnen leerlingen aanmelden mits zij daarvoor toestemming hebben van de ouders. Na aanmelding worden de medische gegevens, waaronder de oogheelkundige gegevens, opgevraagd en worden er zo nodig gedurende één of meerdere dagen onderzoeken uitgevoerd, zoals visueel functieonderzoek, psychologisch onderzoek en pedagogisch en /of didactisch onderzoek. Op grond van de resultaten van dit onderzoek beoordeelt de Commissie van Onderzoek van de betreffende onderwijsinstelling of het kind op basis van de landelijke toelatingscriteria recht heeft op ambulante onderwijskundige begeleiding of op onderwijs van een onderwijsinstelling voor leerlingen met een visuele beperking.

Wanneer het kind/de jongere toelaatbaar is, wordt in afstemming met de ouders en (indien aan de orde) de reguliere school een passend arrangement samengesteld:

- ambulante onderwijskundige begeleiding op een reguliere school,
- (voortgezet) speciaal onderwijs bij een onderwijsinstelling voor leerlingen met een visuele beperking,
- samenwerking tussen regulier en speciaal onderwijs.

Ieder arrangement wordt op maat ingevuld op basis van de behoeften en ondersteuningsvragen van de betreffende leerling.

Aanmeldingsprocedure en financiering

De aanmeldingsprocedure gaat als volgt:

- Aanmelding door of namens de ouders komt binnen bij Commissie van Onderzoek (Cvo) van Visio
- Criteria van toelating worden toegepast
- Leerling wordt uitgenodigd voor onderzoek
- Voorzitter Cvo informeert ouders over besluit
- Leerling krijgt aob'er toegewezen

Voor aanmelding en informatie heeft Visio een landelijke clientenservicepunt ingericht, te bereiken via het telefoonnummer: 088-5858585

Financiering

De dienstverlening van Visio Onderwijs valt binnen Cluster 1 van het speciaal onderwijs. Aan de begeleiding door Visio zijn voor de leerling en de school geen kosten verbonden. De reguliere school kan jaarlijks een vast bedrag voor extra bekostiging bij het ministerie aanvragen. Voor scholen binnen het speciaal onderwijs is er een andere regeling.

Gedifferentieerde indicatie

De onderwijsinstellingen cluster 1 werken aan de ontwikkeling van een gedifferentieerde indicatiesystematiek. Dat houdt in dat de ondersteuningsbehoefte van de leerling bepalend is voor het budget dat de school ontvangt om de begeleiding voor de leerling vorm te geven. In 2014-2015 zijn alle leerlingen opnieuw geïndiceerd, zodat de betreffende scholen in het schooljaar 2015-2016 een budget krijgen dat is gebaseerd op de ondersteuningsbehoeften van hun cluster 1-leerling(en). Inmiddels hebben scholen voor basis- en voortgezet onderwijs met cluster 1-leerlingen een brief met informatie over de nieuwe regelingen en procedures ontvangen.

Begeleiding in regulier onderwijs

Met begeleiding in het reguliere onderwijs, ambulante onderwijskundige begeleiding, maakt Visio het mogelijk dat een slechtziend of blind kind naar een school in de buurt kan gaan. Op deze manier kan het kind in de natuurlijke leefomgeving naar school, het kan een eigen vriendenkring opbouwen in de nabijheid van zijn woonplek en het kan stapsgewijs leren om zelfstandig naar school te gaan. Uitgangspunt is: regulier waar het kan, speciaal waar het moet.

Ambulante onderwijskundige begeleiding

Ambulante onderwijskundige begeleiding (aob) is er voor leerlingen in het basisonderwijs, in het speciaal onderwijs (zoals zeer moeilijk lerende kinderen (zmlk), mytyl-tyltyl onderwijs), in alle vormen van het voortgezet onderwijs, in het middelbaar beroepsonderwijs (mbo) en indien noodzakelijk in het begin van het hoger beroepsonderwijs of de universiteit.

De begeleiding is voor slechtziende en blinde leerlingen in de leeftijd van vier tot twintig jaar. De begeleiding op het mbo, hbo en universiteit kan doorlopen tot de leeftijd van dertig jaar.

De ambulant onderwijskundig begeleider (aob'er) van Visio helpt leerlingen met een visuele beperking om zo goed mogelijk deel te kunnen nemen aan het reguliere onderwijs. Hij of zij biedt bijvoorbeeld advies aan leerkrachten over een geschikte lesomgeving en het aanpassen van lesmateriaal. Hij of zij adviseert niet alleen bepaalde hulpmiddelen aan leerlingen, maar ondersteunt ook bij het gebruik ervan. Dankzij de richtlijnen, adviezen en aangeleerde vaardigheden kan de leerling samen met zijn goedziende klasgenoten deelnemen aan het onderwijs.

Onderwijslocatie

Visio Onderwijs Breda biedt onderwijs aan leerlingen met een meervoudige beperking in de leeftijd van vier tot twintig jaar. Naast een visuele beperking hebben alle leerlingen een verstandelijke beperking. Daarnaast hebben veel leerlingen nog extra beperkingen. Zoals motorische beperkingen of een aan autisme verwante contact stoornis (ASS), of bepaalde syndromen zoals Batten Spielmeier Vogt of het syndroom van Down.

Ontwikkelen op eigen niveau

Het uitgangspunt is de leerling als uniek persoon. Per leerling zoekt Visio naar een specifieke manier waarop hij of zij iets kan leren. Er wordt gekeken naar wat het kind kan in plaats van naar wat het allemaal niet kan. Ontwikkeling van de leerling, op zijn of haar eigen niveau, staat altijd voorop.

Leerroutes

1. voor leerlingen met een ontwikkelingsleeftijd van 0-24 maanden
2. voor leerlingen met een ontwikkelingsleeftijd van twee tot vier jaar
3. voor leerlingen met een ontwikkelingsleeftijd van vier tot zes jaar
4. voor leerlingen met een ontwikkelingsleeftijd vanaf zes jaar

Voor alle leerroutes is een veilige, uitnodigende leeromgeving het uitgangspunt, zodat leerlingen hun zelfstandigheid en weerbaarheid kunnen vergroten. Leerdoelen worden individueel bepaald en worden zeer regelmatig in samenwerking met de ouders geëvalueerd.

In het leerjaar dat de leerling vijftien jaar wordt, wordt er in samenspraak met de ouders, gekeken naar het uitstroomperspectief. Er wordt dan al vooruitgeblijkt naar de naschoolse periode. Interesses en mogelijkheden van de leerling zijn, naast de resultaten uit het verleden, bepalend voor de inrichting van het onderwijs vanaf dat moment.

Bijlage 4.2. Cluster 2 Koninklijke Auris groep De Spreekhoorn

De regio waarin De Spreekhoorn cluster 2 onderwijs of begeleiding verzorgt bestaat uit de volgende disciplines:

- Aanmeldpunt Zeeland & Noord-Brabant in Goes en in Breda
- Leslocaties: 4 SO scholen en 1 VSO school te weten:
 - SO De Spreekhoorn – Breda
 - De Spreekhoorn – Tilburg
 - Montaal – Bergen op Zoom
 - Auris de Kring – Goes
 - VSO Auris College Goes

Er is over het hele voedingsgebied één Ambulante dienst. Binnen de ambulante dienst wordt gewerkt in regio's die aansluiten bij de leslocaties.

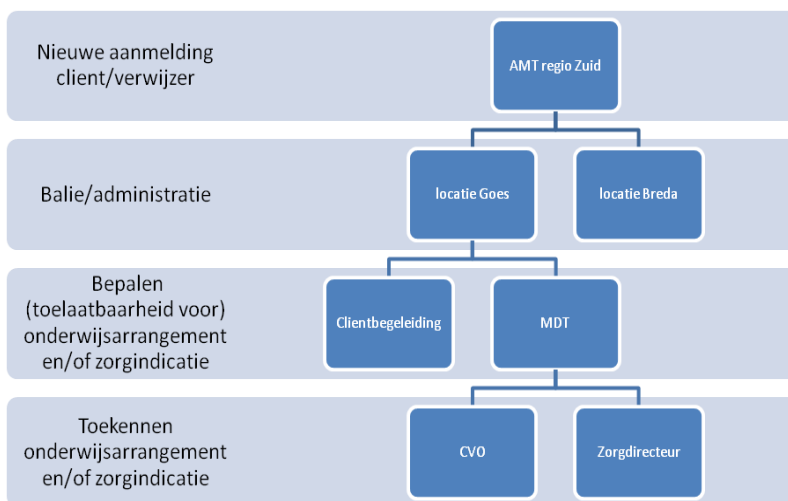
Aanmelding

Scholen kunnen een leerling aanmelden bij het aanmeldpunt. Na de aanmelding wordt direct een trajectbegeleider ingezet die het hele proces begeleidt.

Consultatie en advies:

Bij het aanmeldpunt kunnen scholen ook terecht voor het aanvragen van een consultatie. Een consultatie is een eenmalige (gratis) interventie waarbij op grond van de hulpvraag handelingsaanbevelingen worden gegeven. Een aanmelding en een consultatie kunnen niet tegelijkertijd uitgevoerd worden.

Onderstaande figuur geeft het aanmeldtraject weer.



Voor leerlingen die niet voldoen aan de criteria om toegelaten te worden tot cluster 2 kan een begeleid betaald arrangementen zogenaamd, BBA, aangevraagd worden.

Toekenning arrangementement

De zwaarte van een arrangementement wordt bepaald op grond van de onderwijsbehoefte van de leerling en het ondersteuningsprofiel van de school.

De onderwijsbehoefte(n) van de leerling staan hierbij centraal. Hierbij wordt gebruik gemaakt van de 5 "IVO-velden" uit het model van de MenO-groep, waarbij de 5 onderstaande onderdelen worden onderscheiden

- Tijd en aandacht
- Onderwijsprogramma en materialen
- Benodigde expertise, kennis en vaardigheden
- Aanpassingen klas, school, omgeving
- Betrokkenheid en samenwerking

Wanneer een leerling voldoet aan de criteria om in aanmerking te komen voor een toelaatbaarheidsverklaring van cluster 2 kunnen er 3 arrangementementen toegekend worden.

De arrangementementen verschillen in zwaarte. We onderscheiden de volgende arrangementementen:

Intensief arrangementement

Dat betekent plaatsing van de leerling op één van de SO locaties of op de VSO locatie

SO: De Spreekhoorn – Breda
De Spreekhoorn – Tilburg
Montaal – Bergen op Zoom
Auris de Kring – Goes
VSO Auris College Goes

Medium arrangementement

De leerling staat ingeschreven bij een reguliere school.

Een medium arrangementement is een intensieve vorm van cluster 2 begeleiding binnen het reguliere onderwijs. Op grond van de onderwijsbehoeften van de leerling en de ondersteuningsbehoefte van de school wordt de inzet bepaald.

Medium setting

In de toekomst is cluster 2 voornemens om ook medium settings te formeren in samenspraak met het reguliere werkveld. Een medium setting biedt onderwijs aan leerlingen met een cluster 2 arrangementement die op een vastgesteld tijdstip per week in een groep cluster 2 onderwijs krijgen op een daarvoor aangewezen locatie. Het taalonderwijs dat gegeven wordt sluit aan bij de onderwijsbehoeften van deze leerlingen. Het is mogelijk dat ook andere leerlingen, zonder cluster 2 arrangementement, aansluiten bij een dergelijke setting. Binnen de setting wordt gewerkt door cluster 2 medewerker(s) in samenwerking met leerkrachten/ docenten uit het reguliere werkveld.

Licht arrangementement

De reguliere school wordt bezocht door de leerling.

Lichte vormen van ambulante begeleiding, zoals bijvoorbeeld observatie en het geven van handelingsadviezen worden uitgevoerd n.a.v. de onderwijsbehoeften van de leerling en ondersteuningsbehoefte van de school. Wanneer een leerling op een SBO is geplaatst of LWOO heeft zal de uitvoering van het arrangementement altijd licht zijn.

Verantwoording

Als verantwoordingsdocument wordt binnen cluster 2 gewerkt met een Ontwikkelingsperspectief, het zogenaamde OPP. Het ontwikkelingsperspectief bestaat uit vier gedeeltes. Deel 1 bevat naast algemene gegevens de logopedische en de onderzoeksgegevens, de bevorderende en de belemmerende factoren. Deel 2 behelst het verwachte uitstroomniveau en de tussendoelen. Deel 3 gaat over de specifieke onderwijsbehoeften en het onderwijsaanbod en deel 4 beschrijft de verwachte uitstroombestemming en het integratief beeld. Deel 3 en 4 noemen we het handelingsgerichte deel en daar is cluster 2 voor verantwoordelijk. Deel 1 en 2 horen onder de verantwoordelijkheid van de school. Uiteraard is het ook mogelijk om het handelingsgerichte deel onder te brengen in het OPP of groeidocument dat de school hanteert.

Bijlage 5 Criteria LWOO en Pro

Een leerling komt in aanmerking voor een beschikking voor LWOO of Pro o.b.v. landelijke criteria:

- Capaciteiten: totaal IQ.
- Leerachterstand: technisch lezen, begrijpend lezen, spelling en inzichtelijk rekenen.
- Sociaal-emotioneel: faalangst, prestatiemotivatie, emotionele instabiliteit.

Indicatiecriteria voor Pro:

- IQ 55-80.
- 50% of meer leerachterstand op 2 of meer gebieden, waarbij begrijpend lezen en/of inzichtelijk rekenen.

N.B.:

- Bij IQ 75-80 en/of tegenstrijdige criteria: motiveren waarom Pro gevraagd wordt.
- Ouders moeten een schriftelijke zienswijze geven.
- Voor leerlingen met een lwoo-beschikking of een beschikking voor (voortgezet) speciaal onderwijs kan deze administratief a.d.h.v. procedurele en inhoudelijke regels omgezet worden naar een Pro-beschikking.
- Na VO-leerjaar 1 Is er alleen in uitzonderlijke gevallen o.b.v. een afspraak tussen OCW en de RVC's indicatiestelling mogelijk ("kattenluikje").

Indicatiecriteria voor LWOO:

- IQ 75-120.
- 25-50% leerachterstand op 2 of meer gebieden, waarbij begrijpend lezen en/of inzichtelijk rekenen.
- Bij IQ 91-120 moet belemmerende sociaal-emotionele problematiek worden aangetoond.

N.B.:

- Bij IQ 75-80 en/of tegenstrijdige criteria: motiveren waarom LWOO gevraagd wordt.
- Na VO-leerjaar 1 Is er alleen in uitzonderlijke gevallen o.b.v. een afspraak tussen OCW en de RVC's indicatiestelling mogelijk ("kattenluikje").
- Opstroom: een Pro-beschikking is ook geldig in het LWOO.

Bijlage 6a AANVRAAGFORMULIER t.b.v. een Toelaatbaarheidsverklaring (TLV) tot het VSO

Deze aanvraag wordt in behandeling genomen indien deze is voorzien van een volledig ingevuld en ondertekend groeidocument.

Leerling (conform Gemeentelijke Basisadministratie Personen)

Achternaam, voorvoegsels	
Voornamen (voluit)	
Straat en huisnummer	
Postcode	
Woonplaats	
Geslacht (Man/Vrouw)	
Geboortedatum (dd/mm/jjjj)	
Burgerservicenummer	

Aanvragende school

Naam school	
Brinnummer vestiging	
Huidige Cvl-Beschikking/ toelaatbaarheidsverklaring	
Nummer	
Afloopdatum	

Ondertekenaars

Getekend namens Bevoegd Gezag

Naam	
Handtekening	
Functie	
Getekend deskundige 1:	
Naam	
Handtekening	
Functie	
Getekend deskundige 2:	
Naam	
Handtekening	
Functie	

versie 01-11-2014

Bijlage 6b AANVRAAGFORMULIER t.b.v. een arrangementsverklaring

Deze aanvraag wordt in behandeling genomen indien deze is voorzien van een volledig ingevuld en ondertekend groeidocument.

Aanvraag betreft:

- Arrangementsverklaring specifieke school
 Arrangementsverklaring opdc

Leerling (conform Gemeentelijke Basisadministratie Personen)

Achternaam, voorvoegsels	
Voornamen (voluit)	
Straat en huisnummer	
Postcode	
Woonplaats	
Geslacht (Man/Vrouw)	
Geboortedatum (dd/mm/jjjj)	
Burgerservicenummer	

Aanvragende school

Naam school	
Brinnummer vestiging	
Huidige Cvl-beschikking/ toelaatbaarheidsverklaring	
Nummer	
Afloopdatum	

Ondertekenaars

Getekend namens Bevoegd Gezag

Naam	
Handtekening	
Functie	
Getekend deskundige:	
Naam	
Handtekening	
Functie	

versie 16-03-2015