

Toelichting

Doel van het werkproces = soepele en zo snel mogelijke doorstroom van jonge kinderen naar de best passende, meest thuisnabije plek in het onderwijs

Het opschrijven van dit werkproces dient om duidelijkheid te geven aan alle betrokkenen, onder meer door dezelfde taal te gebruiken en overzicht te brengen in het proces. De verschillende (professionele) rollen komen door de beschreven stappen tot uitdrukking. Verder is het proces erop gericht om de gang van zaken zoveel mogelijk te laten aansluiten bij bestaande werkprocessen en bekende rollen in het veld. Daarnaast hopen we zo een bijdrage te leveren aan het besef dat het normaal is om hulp te vragen en op elkaars rol, professionaliteit en deskundigheid te vertrouwen. Dit geldt nadrukkelijk ook voor wat betreft de rol en deskundigheid van ouders.

Het **uitgangspunt** bij het opstellen van dit werkproces is: We lossen het samen op.

Vetgedrukt = actiehouder

De doorlooptijden zijn niet in het schema opgenomen, omdat deze per situatie erg uiteen kunnen lopen. Goed te weten is dat er voor sommige stappen (wettelijke) termijnen bestaan waar rekening mee gehouden moet worden. Bijvoorbeeld voor het nemen van een besluit op een aanvraag voor een TLV of een beschikking in het kader van de Jeugdwet. Het schema wordt geactiveerd bij voorkeur ruim voordat het kind de leeftijd van 4 jaar bereikt, uiterlijk bij 3,5 jaar en/of 3 maanden voor het einde van de behandelduur.

Er zijn verschillende uitgangssituaties genomen voor dit werkproces. Deze zijn met kleuren gemarkeerd. Wanneer in een schema verwezen wordt naar een bepaalde kleur 'stroom', dan wordt hiermee bedoeld dat vanaf dat punt in het werkproces, de stappen gevolgd kunnen worden die horen bij de uitgangssituatie met die specifieke kleur. Bijvoorbeeld: een verwijzing 'zie oranje stroom' betekent dat de stappen van toepassing zijn die volgen bij de uitgangssituatie 'het kind gaat niet naar een voorschoolse voorziening', die oranje is gemarkeerd.

De te nemen stappen zijn soms afhankelijk van een tussenuitkomst in het proces. Er ontstaan dan verschillende routes of substromen in het schema. We hebben geprobeerd de tussenuitkomsten samen te vatten in een eenvoudig 'ja' of 'nee', en dit in stoplicht-kleuren gemarkeerd. Te meer omdat dit kritische momenten in het proces zijn. Bijvoorbeeld: de ondersteuningsbehoefte van het kind is duidelijk: JA/NEE.

Passend onderwijs voor ieder kind vereist een goede samenwerking tussen onderwijs, ouders en samenwerkingsverband en soms ook met de gemeente/CJG of andere partners. Waar in dit werkproces wordt gesproken over behandeling, gaat het om een medische behandeling in het kader van de Zorgverzekeringswet of behandeling in het kader van de Jeugdwet of andere aanpalende wetgeving. Of dit noodzakelijk is, wordt alleen bepaald door de bevoegde instantie. Daarbij valt te denken aan de huisarts of specialist, jeugdarts, of de jeugdprofessional. Dit deel van de beoordeling van de situatie en de te nemen vervolgstappen vallen buiten het bereik en de bedoeling van het onderwijs, de onderwijswetgeving en van dit werkproces.

De observatievoorziening in het SBO die in dit schema is genoemd, is bedoeld voor een specifieke doelgroep kinderen (4-6 jaar) met een zware ondersteuningsbehoefte, voor wie we denken dat (op termijn) SBO passend kan zijn, maar van wie we de ontwikkeling nog moeilijk kunnen voorspellen.

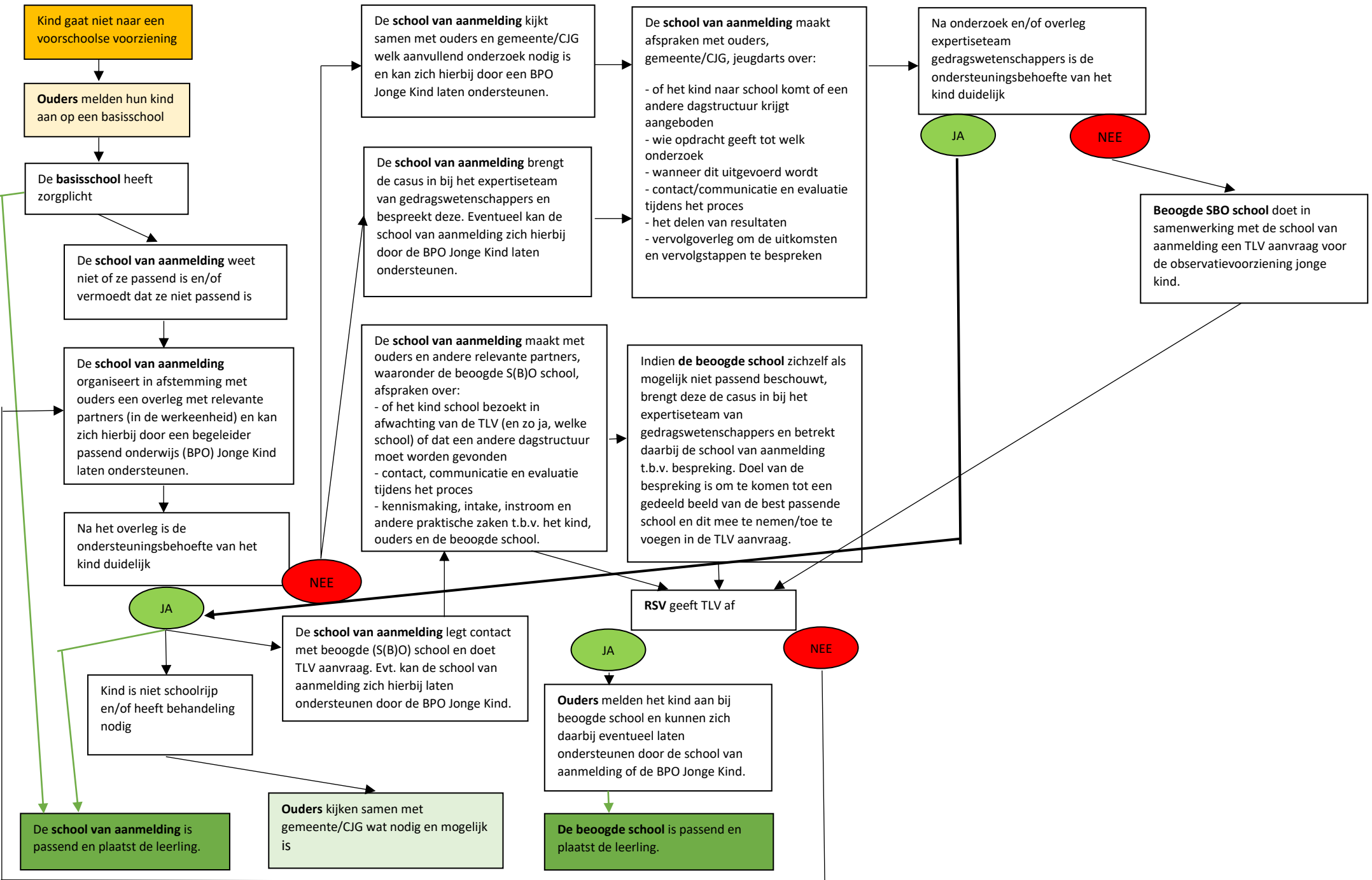
Werkproces doorstroom jonge kind – versie juni 2022

Wanneer een kind nog niet (volledig) naar school kan, is het zaak de leerplichtambtenaar te betrekken en hiervan ten minste op de hoogte te stellen. Ook als het kind pas 4 en dus nog niet leerplichtig is.

Het einde van het werkproces heeft een groene markering gekregen. Vanaf dat moment gaan andere werkprocessen van start en/of gaan we over tot de alledaagse handelingen die bij die situatie horen. Bijvoorbeeld: de school is passend en plaatst de leerling. Vanaf dat moment geldt de gang van zaken zoals op de betreffende school gebruikelijk en start het onderwijsproces voor de leerling.

Het werkproces geeft uiting aan de te nemen stappen, vooral door betrokken professionals, ten behoeve van de doorstroom van jonge kinderen naar de best passende plek in het onderwijs. Dit kan natuurlijk alleen als ouders van begin af aan gelijkwaardig betrokken en (gespreks)partner zijn. Dit lijkt voor de hand liggend, maar vraagt in de praktijk een actieve en empathische houding van de betrokken professionals. Indien in de samenwerking tussen ouders en professionals in dit werkproces ondersteuning nodig is, moeten ouders kunnen rekenen op die ondersteuning. Door de gemeente/CJG, de (specialistische) voorschoolse voorziening, de school met zorgplicht of door het samenwerkingsverband (de begeleider passend onderwijs, BPO).

Werkproces doorstroom jonge kind – versie juni 2022



Kind gaat niet naar een voorschoolse voorziening

Ouders melden hun kind aan op een basisschool

De basisschool heeft zorgplicht

De school van aanmelding weet niet of ze passend is en/of vermoedt dat ze niet passend is

De school van aanmelding organiseert in afstemming met ouders een overleg met relevante partners (in de werkeenhed) en kan zich hierbij door een begeleider passend onderwijs (BPO) Jonge Kind laten ondersteunen.

Na het overleg is de ondersteuningsbehoefte van het kind duidelijk

JA

NEE

Kind is niet schoolrijp en/of heeft behandeling nodig

De school van aanmelding is passend en plaatst de leerling.

Ouders kijken samen met gemeente/CJG wat nodig en mogelijk is

De school van aanmelding kijkt samen met ouders en gemeente/CJG welk aanvullend onderzoek nodig is en kan zich hierbij door een BPO Jonge Kind laten ondersteunen.

De school van aanmelding brengt de casus in bij het expertiseteam van gedragswetenschappers en bespreekt deze. Eventueel kan de school van aanmelding zich hierbij door de BPO Jonge Kind laten ondersteunen.

De school van aanmelding maakt met ouders en andere relevante partners, waaronder de beoogde S(B)O school, afspraken over:
 - of het kind school bezoekt in afwachting van de TLV (en zo ja, welke school) of dat een andere dagstructuur moet worden gevonden
 - contact, communicatie en evaluatie tijdens het proces
 - kennismaking, intake, instroom en andere praktische zaken t.b.v. het kind, ouders en de beoogde school.

De school van aanmelding maakt afspraken met ouders, gemeente/CJG, jeugdarts over:
 - of het kind naar school komt of een andere dagstructuur krijgt aangeboden
 - wie opdracht geeft tot welk onderzoek
 - wanneer dit uitgevoerd wordt
 - contact/communicatie en evaluatie tijdens het proces
 - het delen van resultaten
 - vervolggoverleg om de uitkomsten en vervolgstappen te bespreken

Indien de beoogde school zichzelf als mogelijk niet passend beschouwt, brengt deze de casus in bij het expertiseteam van gedragswetenschappers en betreft daarbij de school van aanmelding t.b.v. bespreking. Doel van de bespreking is om te komen tot een gedeeld beeld van de best passende school en dit mee te nemen/toe te voegen in de TLV aanvraag.

Na onderzoek en/of overleg expertiseteam gedragswetenschappers is de ondersteuningsbehoefte van het kind duidelijk

JA

NEE

Beoogde SBO school doet in samenwerking met de school van aanmelding een TLV aanvraag voor de observatievoorziening jonge kind.

RSV geeft TLV af

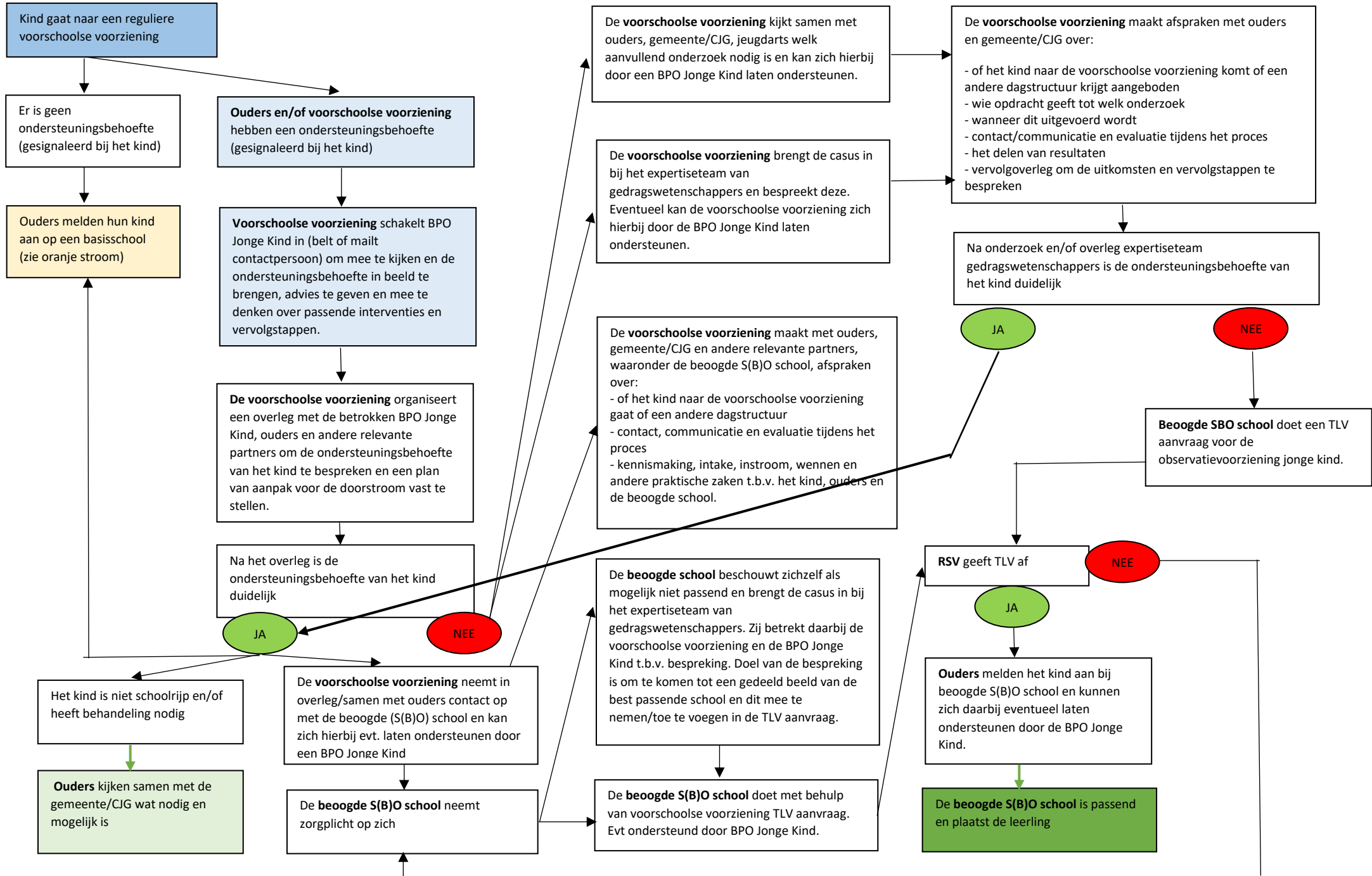
JA

NEE

Ouders melden het kind aan bij beoogde school en kunnen zich daarbij eventueel laten ondersteunen door de school van aanmelding of de BPO Jonge Kind.

De beoogde school is passend en plaatst de leerling.

Werkproces doorstroom jonge kind – versie juni 2022



Werkproces doorstroom jonge kind – versie juni 2022

